

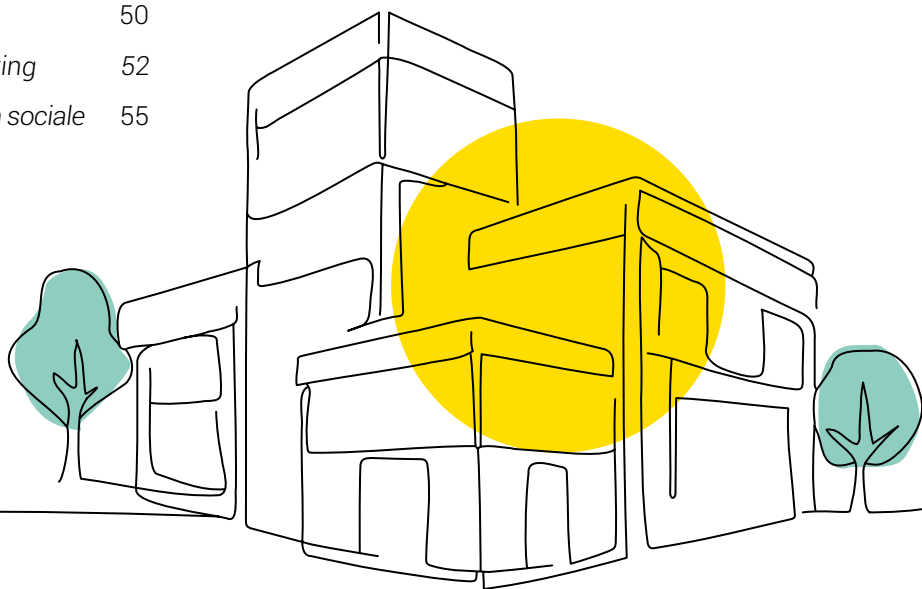
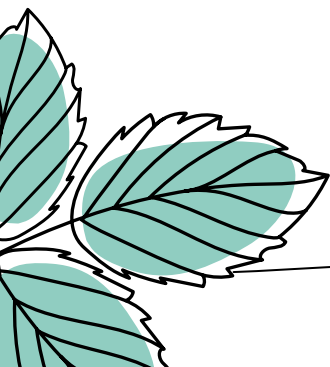
RAPPORT DÉVELOPPEMENT DURABLE

Édition 2022



SOMMAIRE

1 <u>L'ÉDITO</u> DU PRÉSIDENT	3	5 <u>LES INDICATEURS</u> ESG	60
2 <u>L'ENTREPRISE</u> LEGALLAIS	4	6 <u>INSPIRÉ PAR...</u> L'ARCHITECTURE ÉCOLOGIQUE	62
3 <u>LA POLITIQUE</u> ET LES ENGAGEMENTS	12	7 <u>REMERCIEMENTS</u>	64
4 <u>LES ENJEUX</u> DU DÉVELOPPEMENT DURABLE	16		
<i>Enjeu n°1 : les droits humains</i>	18		
<i>Enjeu n°2 : les conditions de travail</i>	28		
<i>Enjeu n°3 : la protection de l'environnement</i>	32		
<i>Enjeu n°4 : les achats responsables</i>	46		
<i>Enjeu n°5 : le commerce responsable</i>	50		
<i>Enjeu n°6 : le contrôle interne et le reporting</i>	52		
<i>Enjeu n°7 : l'ancrage territorial et l'inclusion sociale</i>	55		



L'ÉDITO du Président



Le développement durable n'est pas une mode. Ni un slogan, ni un habillage marketing, ni une lubie de dirigeant en mal de publicité. C'est une conception du développement sur le long terme qui intègre les contraintes environnementales et sociales autant que les contraintes économiques.

Le développement durable est donc par essence intemporel, c'est-à-dire qu'il a toujours existé, de façon naturelle, depuis 30.000 ans, souvent pratiqué avec bonheur à la manière de Monsieur JOURDAIN. Mais depuis l'explosion industrielle et démographique, il est devenu essentiel à la survie de l'humanité et de notre planète.

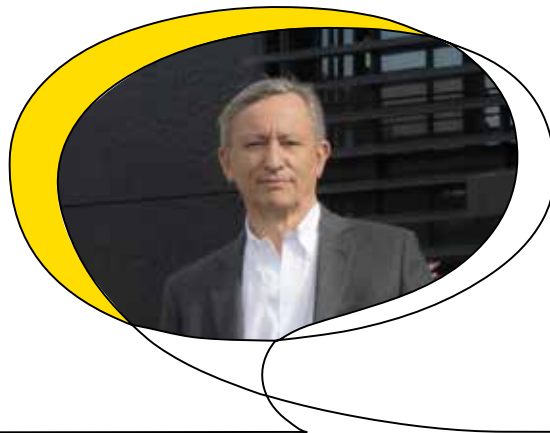
Consciente de cet enjeu vital, l'entreprise LEGALLAIS a depuis des années organisé sa démarche de développement durable en s'engageant aux côtés du Pacte Mondial des Nations Unies (Global Compact) dont elle est signataire depuis 2009. L'entreprise a été nommée ambassadrice du Réseau France du Pacte Mondial pour la Normandie depuis 2018.

Cet engagement, nous sommes fiers de le renouveler chaque année et d'y associer l'ensemble des salariés qui œuvrent chaque jour pour une entreprise plus responsable.

Par ailleurs, LEGALLAIS s'est appropriée les Objectifs de Développement Durable adoptés par l'ONU en 2015, donnant du sens à son action et fédérant toutes ses parties prenantes. Ainsi, pour répondre à la crise climatique, c'est un vaste programme d'actions qui est d'ores et déjà engagé. Du nom d'Agenda 2030, cette initiative a été adoptée par l'ensemble des directions de l'entreprise. Enfin, la Fondation LEGALLAIS vient répondre aux besoins des populations les plus fragiles en accompagnant des structures de l'économie sociale et solidaire.

Notre responsabilité est donc de poursuivre dans la voie d'une société plus inclusive, respectueuse des personnes et de l'environnement. Il s'agit non seulement de paroles mais d'actes dont les principaux résultats sont décrits dans ce rapport annuel.

Philippe CASENAVE-PÉRÉ
Président



2 L'ENTREPRISE *LEGALLAIS*

LEGALLAIS est une entreprise française, née à Caen en 1889, et qui appartient au groupe familial GRAND COMPTOIR. Elle est détenue par les familles historiques, le top management, les salariés (5 %) et un fonds d'investissement normand (6 %).

350 M€
CHIFFRE D'AFFAIRES EN 2021

1 250
SALARIÉS

600
FOURNISSEURS

80 000
CLIENTS

8
UNIVERS
PRODUITS

60 000
PRODUITS

1
MARQUE
PROPRE

1
CATALOGUE
ANNUEL

1
SITE
INTERNET

4 000
PRODUITS
ÉCO-RESPONSABLES

Siège social
7 rue d'Atalante
14200 HÉROUVILLE-SAINT-CLAIR
France

Centres Logistiques
Bd Lieutenant Colonel Ostiguy
14320 SAINT-ANDRÉ-SUR-ORNE
France

Capital : 10 342 458 €
Statut juridique : SAS
RCS Caen n° 563 820 489
Code APE : 46.74A

Site internet : www.legallais.com

Le siège social



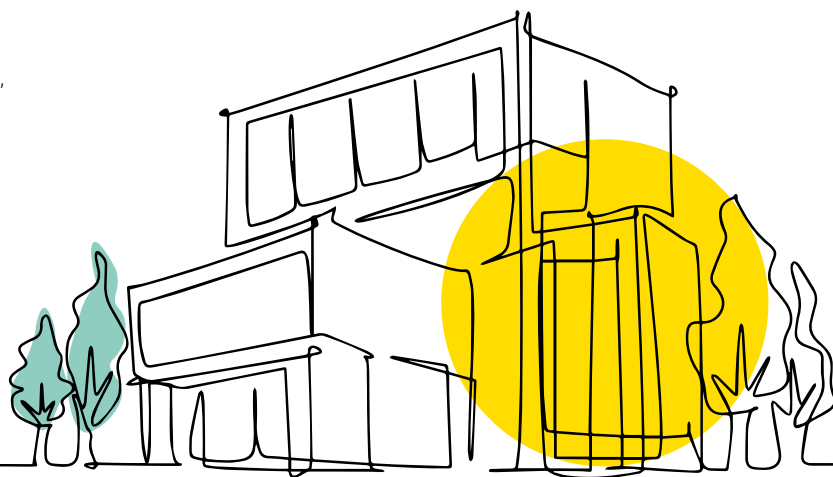
Constitué de 4 bâtiments situés sur la zone tertiaire du CITIS à Hérouville-Saint-Clair (14), le siège social abrite principalement :

- la Présidence,
- la Direction des Ressources Humaines,
- la Direction des Systèmes d'Information,
- la Direction RSE,
- la Direction Immobilier et Environnement de Travail,
- la Direction Achats et Offre Produits,
- la Direction Financière et Comptable,
- le centre de contact téléphonique,
- les différentes directions commerciales.

L'actionnariat salarié

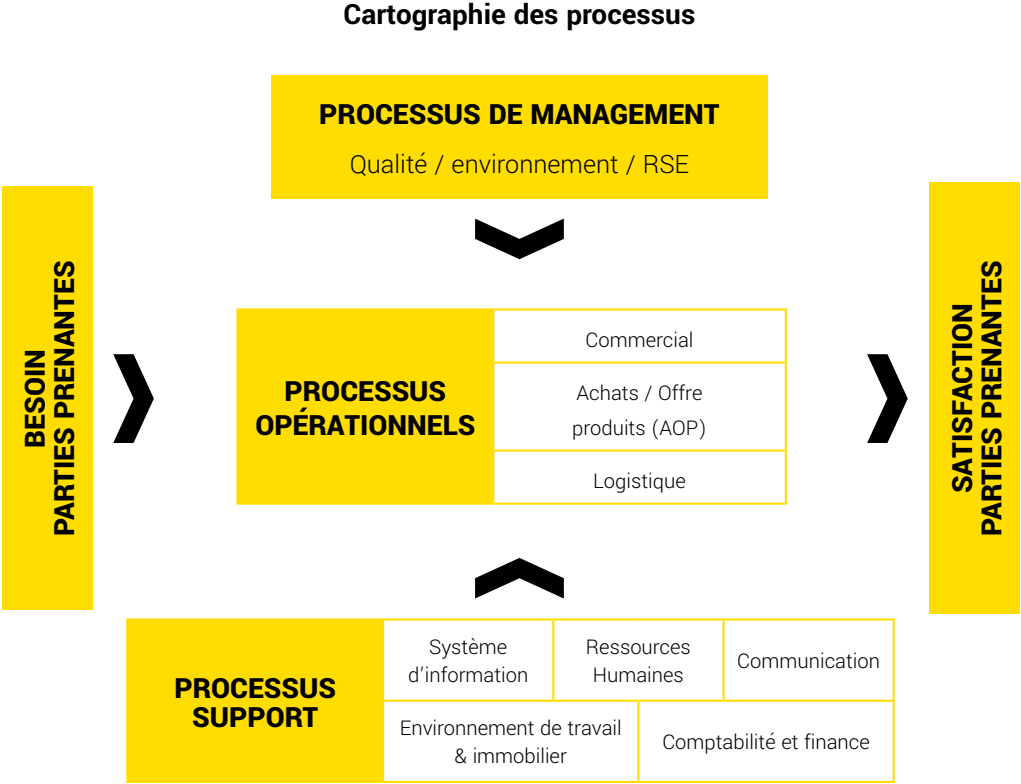
Depuis 2008, LEGALLAIS a ouvert son actionnariat aux salariés. Aujourd'hui près de 300 d'entre eux détiennent 4,98 % du capital au sein d'un Fonds Commun de Placement Entreprise (FCPE) dédié : le FCPE LEGALLAIS AVENIR. Ce FCPE est intégré au Plan d'Épargne Entreprise et permet aux salariés d'arbitrer leur placement d'intéressement et/ou de participation vers leur entreprise lors des ouvertures de capital. À ce jour, 5 opérations ont été menées et souscrites en totalité témoignant ainsi du fort intérêt porté par les salariés pour ce type d'opération.

En janvier 2022, les salariés actionnaires ont procédé au renouvellement de leurs 3 représentants au conseil de surveillance du FCPE par le biais d'un vote à distance. Le mandat des représentants est d'une durée de 3 ans.



L'organisation

Certifiée ISO 9001 depuis 2000, l'entreprise est structurée au travers de **9 processus** qui sont régulièrement audités. La transversalité est une caractéristique de son organisation pour faire participer le plus grand nombre des salariés à l'amélioration continue de ses process et de ses performances.





Son directoire est constitué du Président, de la Directrice Juridique, du Directeur Commercial et du Directeur des Opérations.



Un COMEX est en place pour permettre la mise en œuvre de la stratégie dans l'ensemble des processus.



Les directions commerciales

5 directions commerciales ont été créées pour tenir compte des attentes particulières des clients en fonction de leur activité :

LA DIRECTION ARTISAN

Cette direction s'adresse aux artisans du second œuvre du bâtiment (menuisiers, serruriers, agenceurs, charpentiers, couvreurs et autres entreprises générales du bâtiment). Ces entreprises exercent principalement dans le domaine de la rénovation et ont pour clientèle, le particulier.

LA DIRECTION PLOMBERIE

Celle-ci répond aux besoins des artisans et des entreprises du bâtiment, spécialisées dans les domaines de la plomberie, de l'électricité et du génie climatique. Ces entreprises exercent à la fois dans le neuf, la rénovation et la réparation. Elles réalisent également régulièrement la maintenance des installations.

LA DIRECTION BÂTIMENT

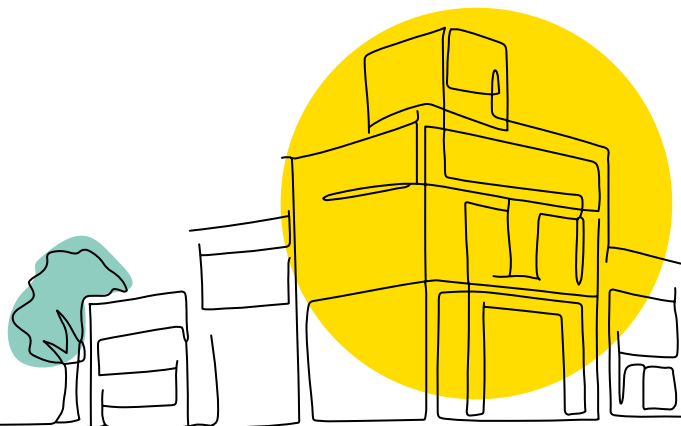
Cette direction concerne les entreprises du bâtiment, entreprises structurées pourvues de bureaux d'étude, de départements spécialisés leur permettant de répondre à des appels d'offres. Ces entreprises exercent principalement dans le neuf et la rénovation de programmes immobiliers tertiaires et à destination des collectivités.

LA DIRECTION MAINTENANCE

Elle s'adresse aux collectivités publiques, aux sites et entreprises recevant du public, aux sociétés de services spécialisées dans la maintenance immobilière, aux entreprises privées. Elles ont pour point commun de devoir maintenir les locaux en bon état de fonctionnement.

LA DIRECTION MAINTENANCE INDUSTRIELLE

Destinée à couvrir les besoins en matière de consommables, d'outillage et de protection individuelle, cette direction créée en 2022 se charge d'une clientèle d'entreprises privées, de transport, d'industries de tout ordre, quel que soit le secteur d'activité.



Les points de vente

Rassemblés sous une direction, le canal "Point de vente" comprend 26 lieux de vente, présents sur le territoire français, permettant aux clients professionnels d'acheter sur place, de récupérer leurs commandes en click & collect, d'être conseillés par une équipe commerciale formée et de rencontrer les fabricants lors de journées techniques.

Ville	Code Postal	Adresse
Nice	06	Z.I. secteur A1 - Allée des Peintres 06700 St-Laurent-du-Var
Marseille	13	RN8 - Avenue de Fontfrège 13420 Gemenos
Caen	14	Z.A. Henri Spriet 14120 Mondeville
Montalivet	14	Cours Montalivet 14120 Mondeville
Portes-lès-Valence	26	380, avenue du Président Salvador Allende 26800 Portes-lès-Valence
Toulouse	31	35, boulevard de Thibaud 31100 Toulouse
Bordeaux	33	Avenue de Magudas - Sortie rocade 9 33320 Eysines-Bordeaux
Montpellier	34	148, rue Mehdi Ben Barka 34000 Montpellier
Rennes	35	Z.I. Ouest - 5, rue de la Roberdière 35000 Rennes
Cesson	35	3, rue de la Frébardière 35510 Cesson-Sévigné
Tours	37	Z.I. des Grands Mortiers - 13, rue des Grands Mortiers 37700 Saint-Pierre-des-Corps
Grenoble	38	Z.I. de Comboire - 4, rue des Montagnes de Lans 38130 Échirolles
Nantes	44	36, rue de Grande-Bretagne - Accès route de Paris 44470 Carquefou

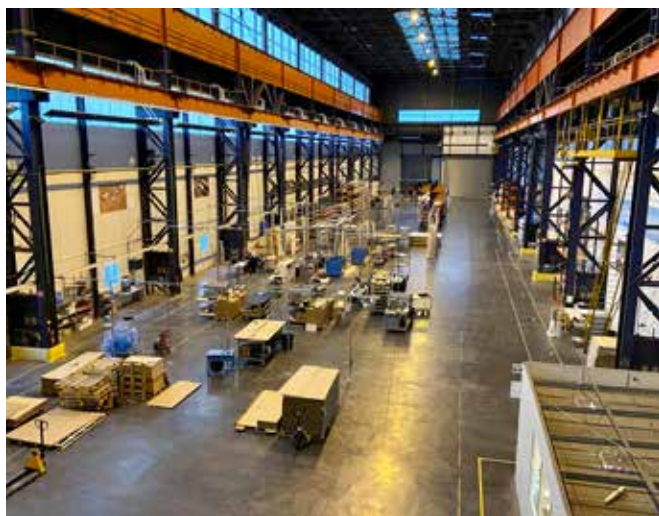


Point de vente de Rennes (ouverture en mars 2022)

Ville	Code Postal	Adresse
Lille	59	Z.I. de la Pilaterie - 35, rue de la Couture 59700 Marcq-en-Barœul
Strasbourg	67	Z.I. Plaine des Bouchers - 18, rue du Doubs 67000 Strasbourg
Lyon	69	112, avenue Franklin Roosevelt 69120 Vaulx-en-Velin
Paris 9	75	39, boulevard de Rochechouart 75009 Paris
Paris 11	75	62, boulevard Richard Lenoir 75011 Paris
Rouen	76	Z.I. Est - Rue de la Grande-Épine (Entrée n°3) 76800 Saint-Étienne-du-Rouvray
Mantes	78	25, rue des Mongazons 78200 Magnanville
Avignon	84	Z.I. Fontcouverte - 850, rue Georges Braque 84000 Avignon
Massy	91	20, rue du Buisson aux Fraises 91300 Massy
Nanterre	92	28, rue des Agglomérés 92000 Nanterre
Saint-Denis	93	Z.A. Urbaparc - 6, boulevard de la Libération 93200 Saint-Denis
Noisy-le-Sec	93	74, rue de Paris 93130 Noisy-le-Sec
Ivry-sur-Seine	94	128 bis, avenue Jean Jaurès - Lot J2 Parc Carré d'Ivry 94200 Ivry-sur-Seine

Les centres logistiques

La plateforme logistique est située sur la commune de St-André-sur-Orne en Normandie. Les entrepôts automatisés accueillent plus de 250 logisticiens qui stockent les 60 000 références, préparent et expédient les commandes. La dernière tranche de ce site sera exploitée fin 2022 dans un bâtiment aux nombreuses innovations pour diminuer l'impact environnemental. À cette date, les deux centres logistiques représenteront plus de 40 000 m² d'exploitation.



Le centre de production sur mesure

Le site LEGALLAIS de production sur mesure a récemment déménagé près de Grenoble.

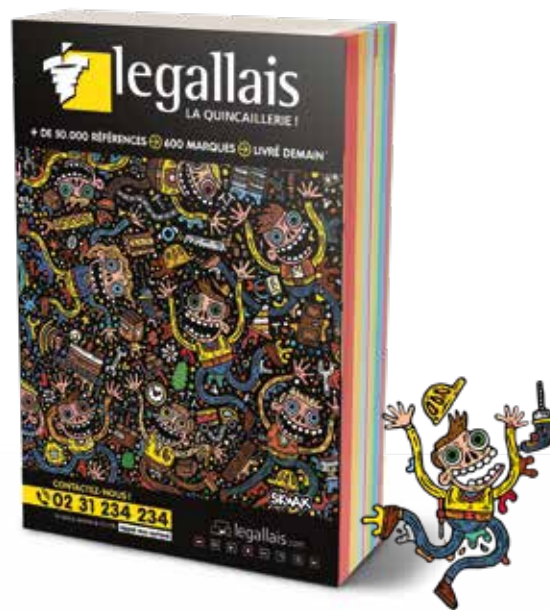
Cet entrepôt de 4 000 m² est spécialisé dans la production de tiroirs, de moustiquaires, de grilles et de poignées sur mesure.

Il comprend également un centre service doté d'une machine Protech permettant de reproduire des clés en grande quantité et de façon automatique.



Le catalogue

Créé en 1991, le catalogue LEGALLAIS est une véritable bible de la profession. Avec près de 3 000 pages, ce catalogue tarifé et édité annuellement pour chacune des directions commerciales regroupe plus de 60 000 références disponibles en stock. Chaque année, un artiste imagine la couverture, devenue la signature LEGALLAIS. Pour l'édition 2022, l'artiste SKWAK a ainsi laissé s'exprimer son talent coloré et enivrant.



Le site internet

Précurseur sur internet avec le 1^{er} site de vente en ligne de la profession dès 1998, plusieurs fois récompensé, le site e-commerce **legallais.com** est aujourd'hui parmi les plus reconnus par les professionnels du bâtiment et propose un moteur de recherche performant pour accéder à une offre de plus de 60 000 références avec toutes les fiches techniques, notices et fiches de données de sécurité associées, des guides de choix et des fonctionnalités innovantes.

Chaque année, les équipes marketing client et digital, web et système d'information, achat et offre produits ainsi que les équipes projets développent et proposent de nouveaux services et de nouvelles fonctionnalités.

L'application mobile

Une application mobile du site **legallais.com** a été conçue pour accompagner les clients partout au gré de leurs activités. Les fonctionnalités du site ont été repensées, optimisées et adaptées pour offrir une meilleure utilisation en situation de mobilité sur smartphone et tablette.



3 LA POLITIQUE *et les engagements*

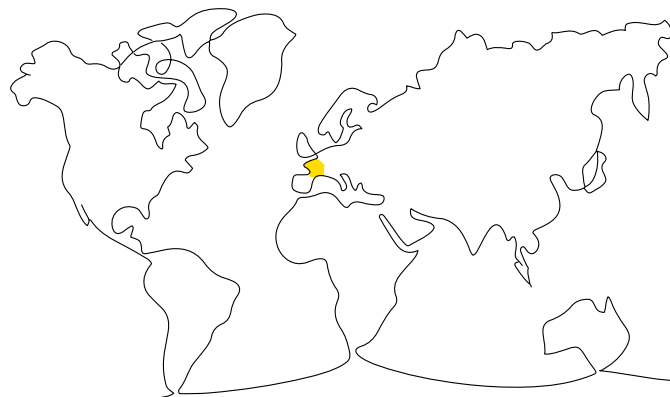
LEGALLAIS a mis en œuvre une politique RSE (Responsabilité Sociétale des Entreprises) qui s'appuie sur les préconisations de la norme ISO 26000, sur la Déclaration Universelle des Droits de l'Homme, les Conventions de l'Organisation Internationale du Travail, la Déclaration de Rio sur l'environnement et le développement ainsi que sur les réglementations nationales et internationales relatives à la lutte contre la corruption.

L'entreprise est signataire du Pacte Mondial des Nations Unies (Global Compact) depuis 2009. LEGALLAIS est investie depuis de nombreuses années au sein du Réseau France du Pacte Mondial, d'abord en assurant la présidence du Club Droits Humains puis, en 2019, en devenant membre du Conseil d'Administration.

En 2018, LEGALLAIS a été nommée entreprise ambassadrice du Réseau France pour la région Normandie, mandat qui a été renouvelé pour deux ans en février 2022.



Pacte Mondial
Réseau France



infos

Qu'est-ce que le Pacte Mondial ?

Lors d'un discours prononcé à l'occasion du Forum économique mondial de Davos le 31 janvier 1999, Kofi ANNAN, alors Secrétaire Général des Nations Unies, émettait pour la première fois l'idée d'un Pacte Mondial. Le Global Compact est lancé en juillet 2000 en réponse à cet appel. Entreprises, organisations à but non lucratif, agences des Nations Unies se rassemblent ainsi autour de 10 principes universellement reconnus dans le domaine des Droits Humains, de l'amélioration des conditions de travail, de la protection de l'environnement et de la lutte contre la corruption. Ces principes fournissent un cadre d'engagement volontaire pour les organisations qui souhaitent faire progresser leur démarche de responsabilité sociétale.



DROITS DE L'HOMME



NORMES
INTERNATIONALES DU
TRAVAIL



ENVIRONNEMENT



LUTTE CONTRE
LA CORRUPTION

Aujourd'hui, le Global Compact des Nations Unies est la plus importante initiative internationale d'engagement volontaire en matière de développement durable, regroupant plus de 15 400 entreprises et 4 000 organisations à but non lucratif. 70 réseaux locaux dans le monde assurent une relation de proximité avec les membres et une mobilisation nationale. Début 2022, le Réseau France du Pacte Mondial comptait 1 552 entreprises adhérentes dont 60 % de PME.

Adoptés en septembre 2015 par l'ONU, les 17 Objectifs de Développement Durable (ODD) sont venus renforcer les 10 principes et donnent une orientation aux organisations engagées pour construire un monde plus durable et inclusif. S'approprier les ODD, c'est donner du sens pour les individus et pour les entreprises. C'est un programme complet qui fait l'unanimité et fédère toutes les parties prenantes.

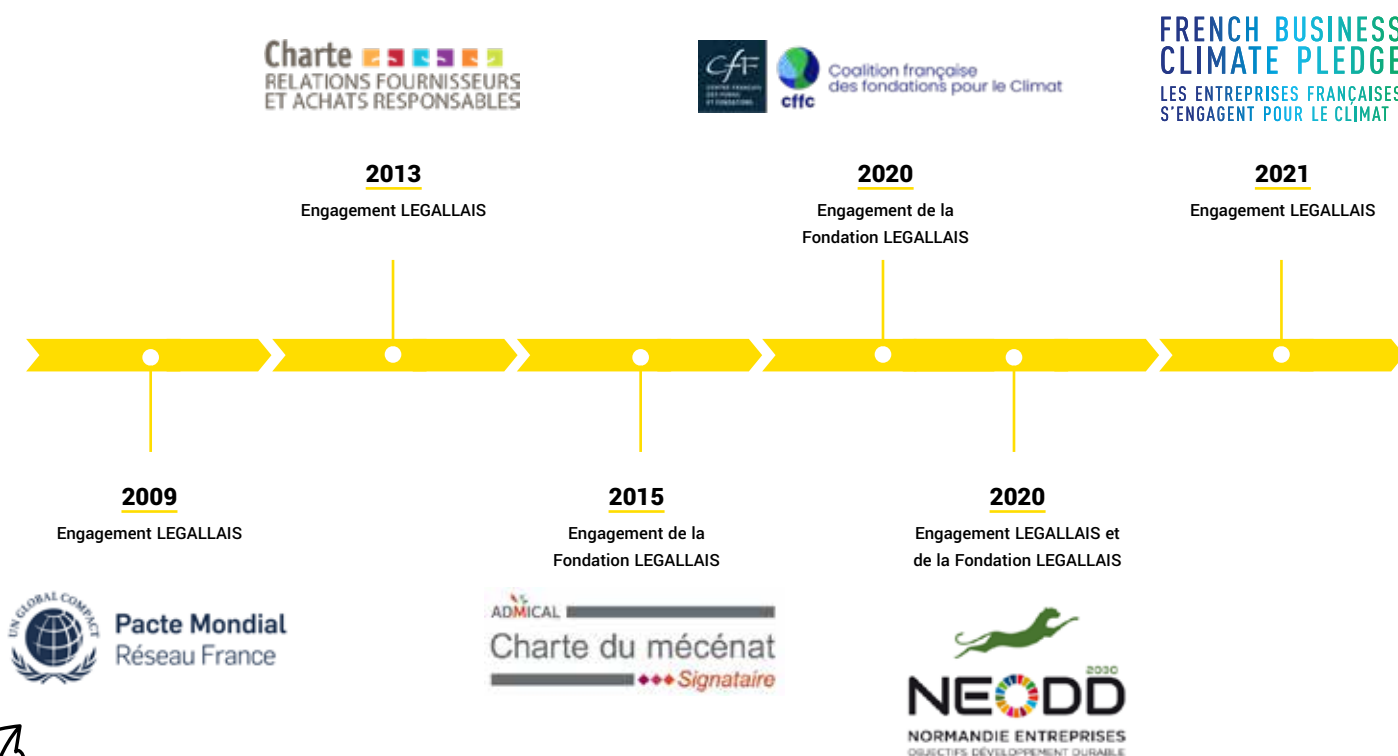
LEGALLAIS a fait le choix de s'investir sur l'ensemble des ODD.

OBJECTIFS DE DÉVELOPPEMENT DURABLE



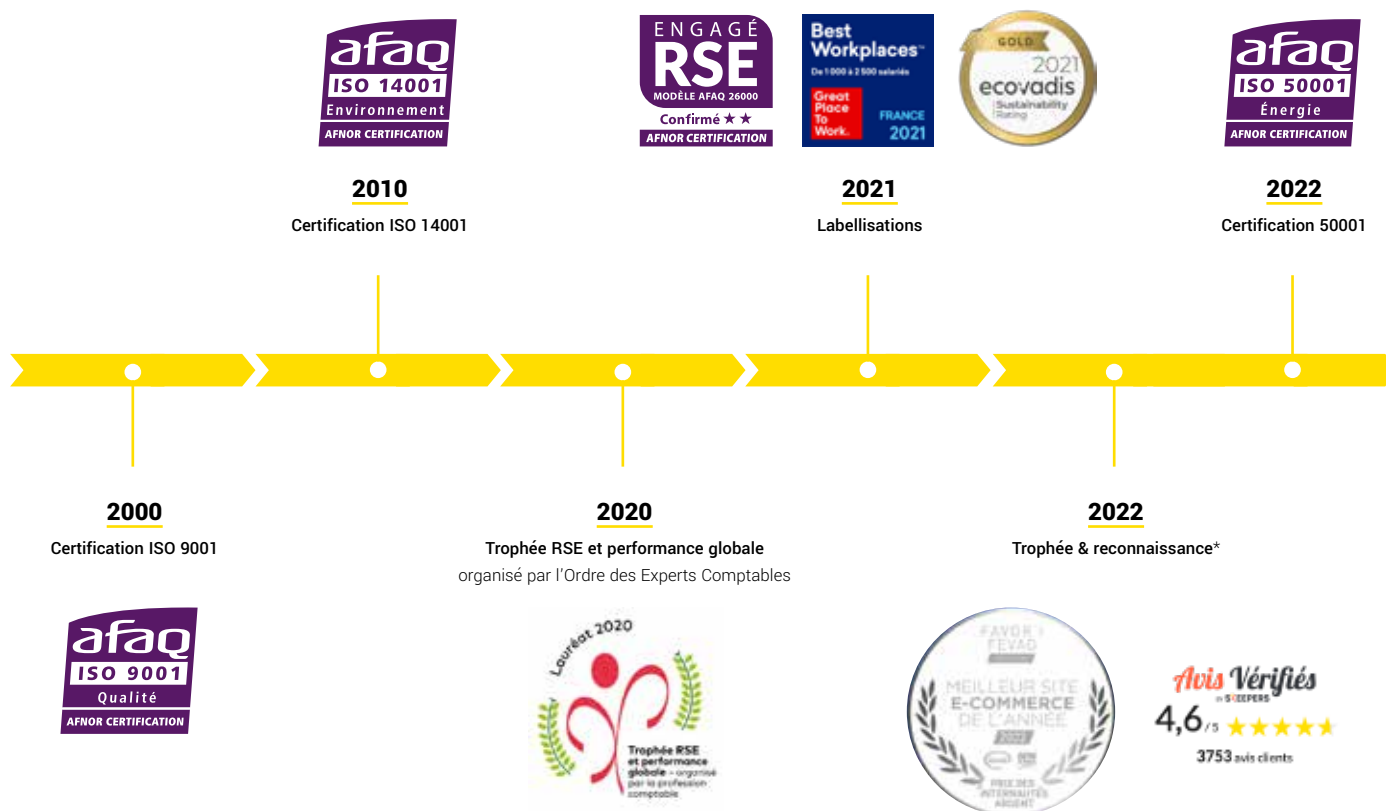
Les engagements de LEGALLAIS

Parallèlement à la signature du Pacte Mondial, LEGALLAIS a signé d'autres engagements au fil des ans, démontrant son envie de porter une vision différente de l'entreprise.



Les certifications et les labellisations

L'engagement de LEGALLAIS est reconnu de longue date par des organismes tiers indépendants et par ses clients.



*Grand Prix Favor'i du e-commerce, Favor'i Argent, catégorie meilleur site e-commerce

Le site internet www.legallais.com a été évalué par la FEVAD selon 5 critères : le choix des produits, le fonctionnement du site, le rapport qualité/prix, la politique RSE et le service client.

4 LES ENJEUX du développement durable

7 enjeux majeurs ont été définis comme étant les lignes directrices de la politique RSE.
Elles permettent de contribuer à l'ensemble des Objectifs de Développement Durable de l'ONU.



ENJEU N° 1 **LES DROITS HUMAINS**

ENJEU N° 2 **LES CONDITIONS DE TRAVAIL**

ENJEU N° 3 **LA PROTECTION DE L'ENVIRONNEMENT**

ENJEU N° 4 **LES ACHATS RESPONSABLES**

ENJEU N° 5 **LE COMMERCE RESPONSABLE**

ENJEU N° 6 **LE CONTRÔLE INTERNE ET LE REPORTING**

ENJEU N° 7 **L'ANCRAGE TERRITORIAL ET L'INCLUSION SOCIALE**



Les actions réalisées en lien avec ces enjeux sont décrites dans les pages suivantes. Les principaux indicateurs sont présentés en fin de rapport. Pour toute information complémentaire, une adresse mail permet aux parties prenantes d'échanger sur la politique RSE :

direction-rse@legallais.com



ENJEU N°1

4 OBJECTIFS

du développement durable



Les droits humains

1-1 LE DROIT À LA SANTÉ AU TRAVAIL

La qualité de vie au travail (QVT) est une démarche qui tente de combiner entre eux des objectifs de santé/sécurité au travail, de bien-être, de performance et d'implication des salariés. Les paragraphes suivants permettent d'en illustrer quelques domaines. Ils sont complétés par l'enjeu n°2 relatif aux conditions de travail.

1-1A LA PROTECTION SOCIALE

LEGALLAIS a mis en place, au 1^{er} janvier 2007, une mutuelle d'entreprise à caractère obligatoire. Depuis janvier 2012, l'entreprise prend en charge la totalité de la cotisation de base du salarié. C'est un régime qui répond aux besoins du salarié en termes de prise en charge de sa santé et de celle de sa famille avec des forfaits adaptés.

LEGALLAIS souhaite également accompagner ses salariés dans la préparation et l'anticipation d'un complément de revenu pour la retraite. L'entreprise garantit depuis le 1^{er} janvier 2019 une retraite par capitalisation dite "article 83" pour l'ensemble des collaborateurs.

1-1B LA SANTÉ ET LA SÉCURITÉ AU TRAVAIL

La crise sanitaire a nécessité la mise en œuvre d'actions renforcées en matière de santé et d'hygiène au cours de ces deux dernières années si particulières. Une charte de bonnes pratiques a été créée et a évolué à chaque fois que les mesures gouvernementales étaient modifiées pour permettre l'accompagnement des salariés.

Des programmes de prévention des risques professionnels sont mis en place chaque année pour l'ensemble des collaborateurs. Dans ce cadre, LEGALLAIS a développé depuis 2020 la formation "acteur de ma santé". Celle-ci a été dispensée à plus de 75 % des salariés du centre logistique. Elle reprend différentes thématiques telles que les gestes et postures mais également le bienfait du sommeil, de l'alimentation et d'une bonne hygiène de vie. Parallèlement, pour les postes sédentaires, des formations digitales ont été développées. Par exemple, la formation "gestes et postures - travail sur écran", a été suivie par près de 300 salariés. Un module "manutention" sera bientôt accessible pour les vendeurs des points de vente.

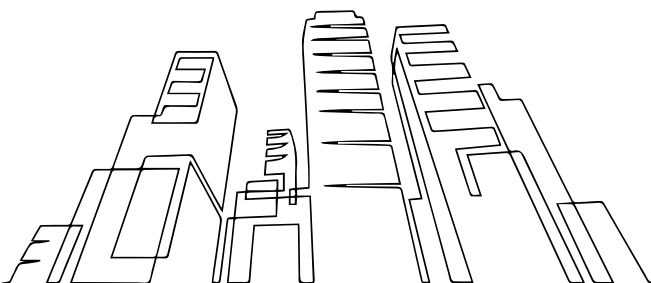
LEGALLAIS soutient et accompagne ses salariés afin de prendre en compte leurs contraintes physiques et de leur permettre de travailler dans de meilleures conditions. 35 dossiers ont été suivis au cours de l'année 2021. Ces dossiers sont gérés en collaboration avec le service santé et sécurité dont l'ergonome interne ainsi que la médecine du travail et son équipe pluridisciplinaire. Ces concertations ont permis la mise en place de nouveaux équipements ergonomiques, de nouveaux mobiliers, de nouveaux véhicules, ainsi que la mise en place de nouvelles organisations de travail.



Malgré un processus d'automatisation par convoyeur, la manutention manuelle reste présente sur le centre logistique. Pour pallier aux contraintes liées au port de charges lourdes, et en complément des actions existantes comme la limitation du poids des colis, des équipements d'aide à la manutention ont été mis en place. De plus, des tests d'exosquelettes ont été lancés afin de trouver l'équipement qui conviendra le mieux aux salariés.

La sensibilisation des collaborateurs du centre logistique s'est poursuivie. Les équipes se sont retrouvées dans un décor grandeur nature, inspiré du célèbre jeu télévisé Burger Quiz. Les questions sur le thème de la sécurité au travail ont permis de proposer une activité innovante afin de capter l'attention et de passer des messages forts sur la prévention des risques.

Les collaborateurs du siège social ont pu participer à une sensibilisation sur la sécurité routière. Cette dernière avait pour objectif d'apprendre de manière ludique la culture de la sécurité, la cohabitation entre piétons, cyclistes et conducteurs afin de réduire les risques d'accidents. Les équipes ont ainsi été embarquées dans une expérience de réalité virtuelle avec 4 modules : préparer ses déplacements, la fatigue au volant, les distracteurs (téléphone et GPS) et les nouvelles mobilités. Un second stand proposait aux collaborateurs de participer à une simulation dans une voiture tonneau afin de les sensibiliser aux accidents et aux risques de la route ainsi qu'aux conséquences de l'oubli d'une ceinture en cas de tonneau.



1-1C LES RISQUES PSYCHOSOCIAUX

Les salariés sont accompagnés par différents dispositifs :

- Le soutien des managers, du service RH et des représentants du personnel
- La présence d'une assistante sociale tous les mois au siège social et au centre logistique qui reçoit les salariés en toute confidentialité
- La mise à disposition d'un numéro de téléphone gratuit, accessible 24 h / 24 et 7 j / 7, permettant de prendre contact avec des psychologues du travail
- Une plateforme garantissant l'anonymat du lanceur d'alerte pour signaler toute situation de harcèlement ou de risques psychosociaux graves.

1-1D LE BIEN-ÊTRE ET LE SPORT

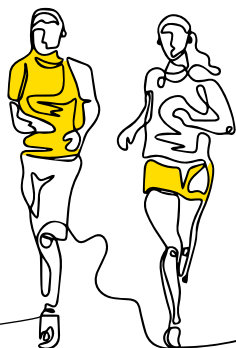
Dans une démarche de santé et de prévention, une attention particulière est portée au bien-être des salariés. Différents accompagnements sont proposés et pris en charge par l'entreprise :

- Coaching sportif (course, marche, fitness, renforcement musculaire),
- Séances de sophrologie et de yoga,
- Séances de massage individuel,
- Temps d'échauffement avant la prise de poste au centre logistique.

Le sport en équipe est aussi l'un des domaines où les valeurs de l'entreprise et la cohésion entre collègues s'incarnent le plus parfaitement. De nombreux événements sportifs sont ainsi organisés permettant aux salariés de passer des moments sportifs et solidaires :

- Tous les ans, les équipes LEGALLAIS sont engagées dans "Les Courants de la Liberté", courses commémorant le débarquement des Alliés en Normandie
- Les équipes sportives participent également à des challenges inter-entreprises : tennis, football, basket...

Enfin, l'entreprise sponsorise différentes équipes ou manifestations sportives de son territoire avec notamment le CBC (Caen Basket Calvados) dont l'équipe masculine évolue en nationale 1 sur la saison 2021-22, l'USOM de Mondeville et son équipe féminine de basket évoluant en ligue 2 et le TTC (Tennis de Table Caen) qui évolue en première division nationale ou encore l'Open de tennis de Caen depuis la 1^{ère} édition. Pour chacun de ces sponsorings, LEGALLAIS met à la disposition des salariés des places leur permettant d'assister aux compétitions.



1-1E LE SPORT ET LA SOLIDARITÉ

31 salariés de LEGALLAIS et de la filiale BRICOZOR du groupe GRAND COMPTOIR étaient présents pour participer à la RUN SEP à Caen du 18 au 19 septembre 2021 et soutenir la recherche contre la sclérose en plaques. Un superbe moment de partage et un défi à relever : courir sans interruption durant 24h sur un parcours de 1,6 km dans les allées du Parc de la Colline aux Oiseaux, auprès d'autres entreprises de la région. L'événement était soutenu par la ville de Caen. 5 000 kilomètres ont été parcourus au total par l'ensemble des participants, dont 474 km par les équipes LEGALLAIS, soit l'équivalent d'un aller-retour Caen-Paris ! 14 186 € ont ainsi pu être récoltés et reversés à la Fondation ARSEP.

Tous les ans, lors des "Courants de la Liberté", la course féminine "La Rochambelle" à Caen permet de récolter des fonds au profit de la recherche sur le cancer du sein.

Enfin, pour porter ses valeurs d'engagement, de combativité et de performance, LEGALLAIS a fait le choix d'accompagner la "LEGALLAIS TEAM VOILE" qui a participé à 4 courses au large en 2021. Après une saison remarquable, Kévin et Pierre terminent 5^{ème} du championnat Class40 2021 !

Les salariés de LEGALLAIS sont largement associés à cette initiative et un site internet permet de suivre l'équipage : <http://teamvoile.legallais.com>. La LEGALLAIS TEAM VOILE est également présente sur les réseaux sociaux au travers de comptes dédiés : LinkedIn, Facebook, Instagram et des vidéos sont régulièrement postées pour partager cette aventure humaine, sportive et collective. De plus, les salariés et leur famille habitant près des ports de départ, sont invités à découvrir le monde de la voile lors d'événements spécifiquement organisés pour eux et les clients bénéficient d'un programme d'hospitalités lors des courses.

L'année 2022 sera également riche en aventures puisque la LEGALLAIS TEAM VOILE participera à 5 courses au large, dont la mythique Route du Rhum. **Elle portera les couleurs de la Fondation d'entreprise LEGALLAIS et celles de l'association ACTA VISTA qui œuvre pour l'insertion et la qualification professionnelle des demandeurs d'emploi dans le domaine du bâtiment** (rénovation de monuments historiques). Chaque mille marin parcouru par le Class40 LEGALLAIS permettra de reverser un euro à l'association ACTA VISTA.

ACTA VISTA

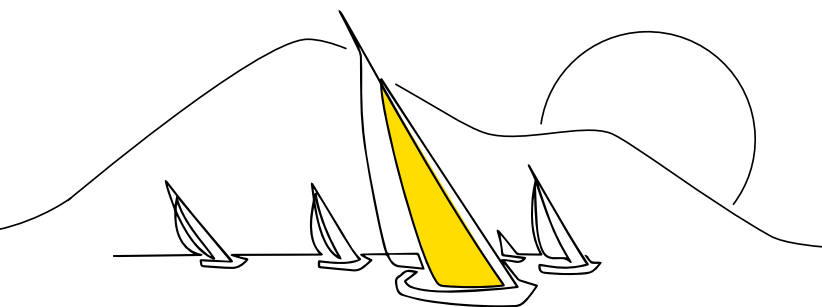
legallais
Fondation d'entreprise

2021

DATE	COURSE	MODE	DISTANCE	DÉPART	CATÉGORIE	TOP
15/05	Normandy Channel Race	Double	1000 nm	Caen	Class40	8 ^{ème} place
27/06	les Sables-Horta	Équipage	2400 nm	Les Sables	Multi-classes	10 ^{ème} place
08/08	Rolex Fast Net	Équipage	600 nm	Cowes	Multi-classes	6 ^{ème} place
07/11	Transat Jacques Vabre	Double	4600 nm	Le Havre	Multi-classes	8 ^{ème} place

2022

DATE	COURSE	MODE	DISTANCE	DÉPART	CATÉGORIE
08/04	1000 milles des sables	Solo	1000 nm	Les Sables	Class40
15/05	Normandy Channel Race	Double	1000 nm	Caen	Class40
13/07	Dhream Cup	Solo	750 nm	Cherbourg	Multi-classes
15/09	40 Malouine	Équipage	150 nm	Saint-Malo	Class40
06/11	Route du Rhum	Solo	3500 nm	Saint-Malo	Multi-classes



1-1F L'ALIMENTATION

L'entreprise fait la promotion d'une alimentation saine et encourage ses prestataires traiteurs à favoriser des produits locaux, de saison et bios lors de l'organisation d'événements festifs. Une charte "traiteurs" a été créée par un groupe de salariés et est largement partagée.

Chaque année, LEGALLAIS organise la distribution de pommes dans l'entreprise pour rappeler l'importance d'une alimentation saine.

Les tickets restaurant sont en place. En juin 2022, LEGALLAIS a fait le choix de les digitaliser permettant ainsi d'éviter l'impression des carnets et leur envoi par La Poste, de régler les repas au centime près, d'inciter les salariés à une meilleure alimentation et de faire des dons à des associations partenaires comme le Réseau Cocagne ou la Croix-Rouge française.



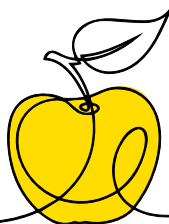
1-1G LA SANTÉ

LEGALLAIS participe à de nombreuses opérations de soutien à la recherche médicale et aux malades, comme les événements organisés autour de la lutte contre la mucoviscidose ou le cancer.

L'accueil des équipes de l'Etablissement Français du Sang sur site permet de faciliter le don du sang des collaborateurs.

Tous les ans en novembre, LEGALLAIS participe à l'opération "Mois sans tabac" pour accompagner les salariés qui désirent arrêter de fumer.

"Apprendre les gestes des premiers secours" à l'occasion de la journée mondiale des Premiers Secours : plusieurs ateliers de démonstration ont été proposés (utilisation du défibrillateur automatisé externe, massage cardiaque, PLS (Position Latérale de Sécurité) et garrots, applications mobiles digitales d'aide aux 1^{ers} secours).





1-2 LA LUTTE CONTRE LES DISCRIMINATIONS

LEGALLAIS déploie une politique volontariste en matière d'emploi des jeunes, des seniors et des personnes en situation de handicap (le taux d'emploi des personnes handicapées en 2021 est de 6,40 %). Également, l'index Femmes/Hommes, calculé depuis 2019, fait ressortir un résultat de 84/100 en 2021.

L'entreprise agit aussi en externe, notamment grâce aux actions de sa Fondation, en soutenant des associations œuvrant pour l'inclusion sociale des personnes économiquement et socialement défavorisées (voir l'enjeu n° 7).

infos

La loi prévoit 25 critères de discrimination qui concernent aussi bien les caractéristiques personnelles que les libertés individuelles et collectives. La politique RH de LEGALLAIS rappelle l'engagement de l'entreprise à lutter contre toutes les formes de discrimination, que ce soit à l'embauche ou tout au long de la réalisation du contrat de travail.

LA LOI DÉFINIT 25 CRITÈRES DE DISCRIMINATION, COMBIEN EN CONNAISSEZ-VOUS ?				
Grossesse	Origine	Perte d'autonomie	Appartenance ou non à une ethnie	Mœurs
Domiciliation bancaire	Apparence physique	Opinions politiques	État de santé	Capacité à s'exprimer dans une autre langue que le français
Caractéristiques génétiques	Âge	Handicap	Appartenance ou non à une nation	Patronyme
Activités syndicales	Sexe	Identité de genre	Lieu de résidence	Opinions philosophiques
Appartenance ou non à une prétendue race	Orientations sexuelles	Vulnérabilité économique	Situation de famille	Appartenance ou non à une religion



1-3 LE RESPECT DE LA VIE PRIVÉE

1-3A LE DROIT À LA DÉCONNEXION

La direction est particulièrement attentive à la protection de la vie privée de ses collaborateurs, c'est pourquoi elle a créé une charte du "droit à la déconnexion" en décembre 2017. Les principes de cette charte garantissent à chaque salarié le respect des temps de repos et l'équilibre entre vie professionnelle et vie privée.

Il n'est pas autorisé de communiquer du lundi au vendredi de 19h30 à 7h, le week-end du vendredi 19h30 au lundi matin 7h et les jours fériés de la veille 19h30 au lendemain 7h.

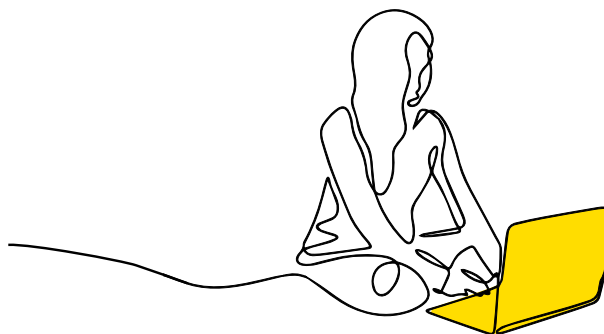
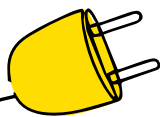
LEGALLAIS a sensibilisé tous les collaborateurs concernés en rappelant le bon usage des outils numériques. Cette sensibilisation se poursuit auprès des personnes nouvellement embauchées lors de la période d'intégration.

1-3B LE TÉLÉTRAVAIL

LEGALLAIS est engagée dans la pratique du télétravail depuis 2018. Les confinements successifs en raison de la crise sanitaire en 2020 et 2021 ont amené à une nouvelle réflexion sur le sujet. La charte du télétravail 2022 se fonde sur quatre grands principes :

- la préservation de l'efficacité des organisations et la qualité des prestations ;
- l'adaptation du recours au télétravail à la réalité des métiers : seulement 20 postes sont non éligibles sur les 150 postes existants, avec, en fonction des métiers, une possibilité de télétravailler entre un 1 et 3 jours par semaine ;
- le respect des choix de chacun : le passage en télétravail résulte d'un consensus entre le salarié et son manager ;
- la continuité de capitaliser sur la force du (travail) collectif.

Pour accompagner cette mise en place, des supports salariés/managers ainsi que des formations ont été déployés.





1-3C

LA CYBERCRIMINALITÉ ET LA PROTECTION DES DONNÉES

L'entreprise LEGALLAIS s'est dotée d'un service RSSI et d'outils de protection et de réparation des systèmes pour protéger l'entreprise et ses parties prenantes afin de diminuer les risques de pertes de données ou d'indisponibilité du système d'information. Des sensibilisations des collaborateurs sont organisées, notamment au travers de fiches et de vidéos ludiques.

infos

44 % des sites marchands ont été touchés par un ransomware en 2020 dans le monde. Le développement du télétravail en période de crise sanitaire a favorisé les attaques : 82 % des entreprises ont constaté une augmentation du nombre d'attaques jugées déstabilisatrices. Les entreprises ont un vrai devoir de protection des données et des systèmes informatiques, d'autant plus que la tendance pour 2022 va dans le sens de plus d'opportunités pour les cybercriminels.

LEGALLAIS s'engage à se conformer aux obligations du Règlement Général sur la Protection des Données (RGPD). Un Délégué à la protection des données a été désigné pour mettre en œuvre cette conformité. Il est à la disposition de la CNIL et de toutes les personnes désirant modifier ou supprimer les données personnelles qui les concernent qui seraient détenues par LEGALLAIS (salariés, clients, fournisseurs...).

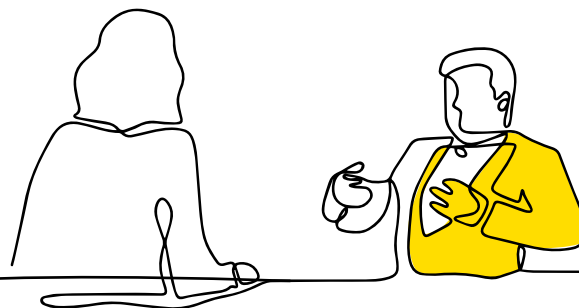
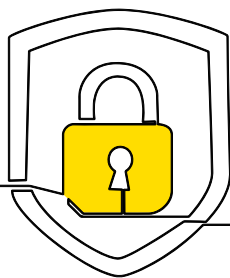
Il est joignable à l'adresse : dpd@legallais.com



1-4 LA LIBERTÉ D'EXPRESSION

Ce droit humain fondamental est appliqué dans l'entreprise et s'appuie sur plusieurs dispositifs :

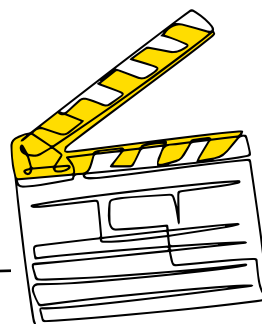
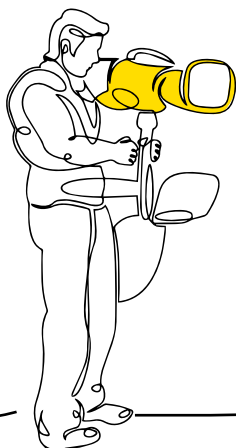
- les représentants du personnel
- les réunions de libre parole avec les managers
- l'utilisation des outils de communication : mail, sms, réseau social interne Google Currents...
- les entretiens annuels
- le système d'alerte "Integrityline" garantissant la protection du lanceur d'alerte mais également la protection de la réputation des personnes qui seraient faussement mises en cause
- les réseaux sociaux...



1-5 L'ACCÈS À LA CULTURE ET À L'ART

Quand le cinéma s'invite et rejoint l'amélioration des conditions de travail :

Rendre visible les invisibles ! C'est toute la force du livre de Florence AUBENAS parfaitement mis en scène par Emmanuel CARRÈRE dans "Ouistreham". Ce film a une résonance particulière chez LEGALLAIS et il prend véritablement tout son sens, non pas, parce que les locaux ont servi de décor de cinéma pour y accueillir Juliette BINOCHÉ, seule actrice professionnelle de ce film - mais parce que, Patricia PRIEUR, salariée de SAMISIC, déléguée chez LEGALLAIS, y joue un rôle en tant qu'actrice non professionnelle. L'occasion pour LEGALLAIS d'organiser une projection privée et en avant-première pour les collaborateurs et sensibiliser les entrepreneurs, les institutions et les parties prenantes de l'entreprise à rendre visible les travailleurs invisibles. Dans les bureaux LEGALLAIS d'Hérouville-Saint-Clair, Patricia et ses collègues rendent les espaces toujours accueillants en journée et en même temps que les équipes LEGALLAIS y travaillent. Le ménage en journée est une vraie avancée pour le bien-être au travail et LEGALLAIS milite pour que cette pratique se développe dans les entreprises pour supprimer le travail morcelé, les horaires trop tôt ou trop tard et parfois le week-end.



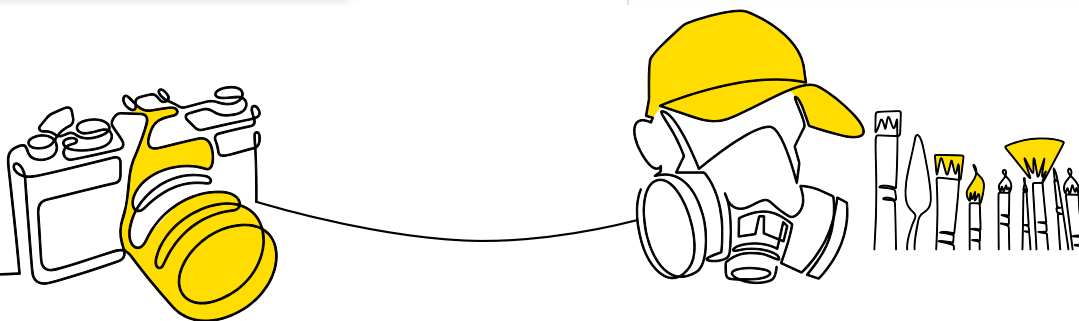
Nos salariés ont du talent !

À l'occasion de la journée mondiale de l'Art (le 15 avril 2021), LEGALLAIS a organisé une exposition photo autour de l'art digital, domaine dans lequel Sylmi-Sébastien DELANOE exerce sa passion pour la photographie et la création digitale quand il n'exerce pas son métier de technicien support informatique chez LEGALLAIS. Sylmi a présenté son projet « ENTITÉ » - *autour de la mythologie* - au travers d'une dizaine de reproductions exposées dans les espaces de circulation et halls de l'entreprise durant 2 mois.



Street-art et catalogue

“La couverture du catalogue LEGALLAIS, une véritable saga artistique !” selon Olivier LEMARCHAND, directeur communication du GROUPE GRAND COMPTOIR. “De l’Art pour illustrer le second-œuvre du bâtiment ? Une évidence quand nos clients sont de vrais ARTISTES et que le lien entre le monde de l’ART et celui des ARTisans est si proche - que de confier, chaque année, depuis plus de 10 ans, la création d’une œuvre originale à un artiste contemporain de renom. Après VANLUC, DE CAROLINE, CHANOIR, JO DI BONA, ASTRO, BISHOP PARIGO, LE CYKLOP, JACE, c’est au tour de SKWAK cette année de livrer sa vision de l’univers du second-œuvre du bâtiment”.





Les conditions de travail

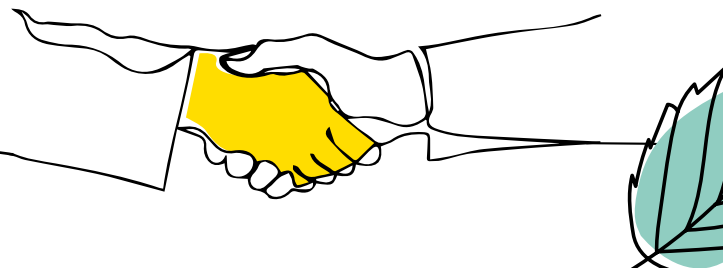
2-1 LE RESPECT DE LA RÉGLEMENTATION

Au-delà des questions liées à la santé et à la sécurité au travail, traitées dans la partie précédente, LEGALLAIS s'engage à respecter l'ensemble des réglementations en vigueur, que ce soit en matière de recrutement, de conditions de travail, de formation et de protection sociale.

Elle apporte également une attention particulière au respect des règles de l'Organisation Internationale du Travail (OIT) chez ses fournisseurs et partenaires notamment celles relatives au travail forcé et au travail des enfants (*voir l'enjeu n° 4 sur les achats responsables*).

2-2 LA LIBERTÉ D'ASSOCIATION ET LE DROIT À LA NÉGOCIATION COLLECTIVE

Toutes les instances représentatives sont en place, conformément à la réglementation française. En 2021, le Comité Social et Économique Central s'est réuni 11 fois, le CSE du siège social 14 fois, le CSE du centre logistique 14 fois et la Commission Santé Sécurité et Conditions de Travail (CSSCT) 12 fois. Des comptes-rendus de ces échanges ont été réalisés et publiés dans l'intranet pour informer l'ensemble des collaborateurs.





2-3 LES ACCORDS D'ENTREPRISE

En 2021, un accord d'entreprise a été signé. Il s'agit de l'accord des NAO 2021 (Négociations Annuelles Obligatoires) dont la philosophie était de maintenir le pouvoir d'achat des collaborateurs et de redistribuer les bénéfices de l'entreprise via une Prime PEPA (Prime Exceptionnelle de Pouvoir d'Achat) 2022.

Au cours du dernier trimestre 2021, des négociations ont eu lieu, et ont abouti à la signature d'accords début 2022 sur l'égalité femmes-hommes ainsi que sur les entretiens professionnels.

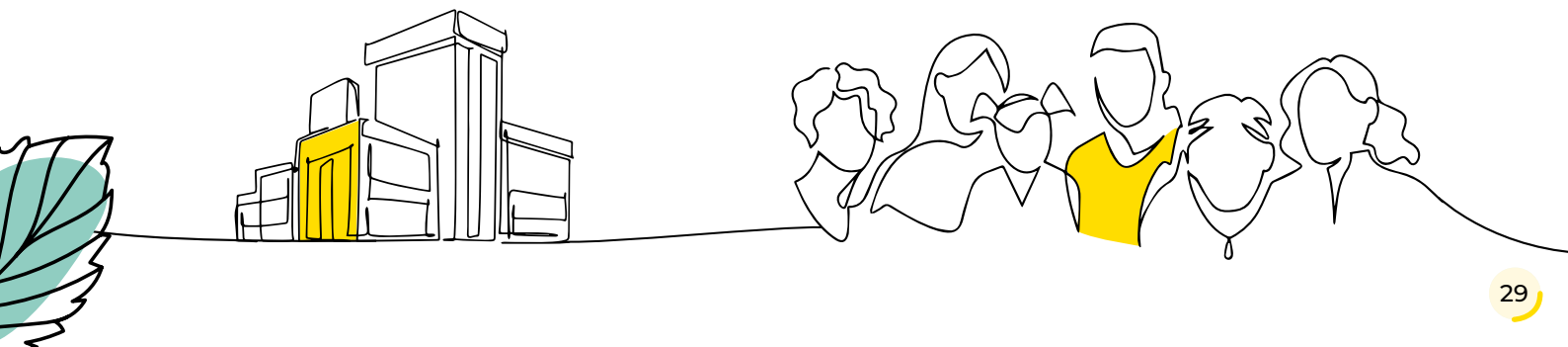
2-4 L'EMPLOI

LEGALLAIS privilégie les contrats à durée indéterminée, qui représentent plus de 95 % de l'effectif total. L'emploi a progressé de 7,26 % en 2021, avec un record de 48 intégrations de nouveaux collaborateurs en septembre.

2-5 LA RÉMUNÉRATION

La direction de l'entreprise veut cultiver le cercle vertueux selon lequel un salarié heureux est un salarié qui s'implique et satisfait les clients. C'est pourquoi les aspects monétaires sont importants et se déclinent à plusieurs niveaux pour compléter le salaire :

- L'épargne salariale (intéressement et participation),
- La rémunération variable liée aux résultats,
- La prime de fin d'année,
- Les primes exceptionnelles dites primes "Macron",
- La retraite par capitalisation,
- Des avantages divers : tickets restaurant, prime transport, prime médaille du travail, prime de cooptation...





2-6

LA GESTION DES COMPÉTENCES ET LA FORMATION

En 2021, 722 personnes dans l'entreprise ont participé à au moins une action de formation en présentiel ou à distance (hors plateforme de e-learning).

35 alternants ont été accueillis, représentant une progression de plus de 183 % par rapport à 2020. Une nouvelle campagne de recrutement d'alternants est prévue à partir de mars 2022.

De plus, 52 stagiaires sont venus découvrir le monde de l'entreprise, soit une progression de 73 % en un an.

279, c'est le nombre de formations prévues pour l'année 2022, avec comme principaux thèmes de formation : l'accueil des nouveaux embauchés, la santé et la sécurité, l'environnement, la transmission des connaissances, le management, les produits.



infos

LE PARCOURS DES NOUVEAUX EMBAUCHÉS

Le parcours d'intégration chez LEGALLAIS s'étend sur 12 mois. Il est composé de 3 parties :

- une intégration juridique avec la signature du contrat de travail et le traitement des aspects RH ;
- une intégration culturelle qui s'attache à donner les règles de vie dans l'entreprise, les codes, les valeurs ; à présenter les produits vendus, les typologies de clients et de concurrents ;
- enfin une intégration professionnelle qui apporte du savoir aux nouveaux collaborateurs sur les dimensions "produits", "outils métier" et "techniques de vente".



2-7 LA CO-CONSTRUCTION DES PROJETS

L'entreprise favorise depuis de nombreuses années la co-construction des projets. C'est ainsi que du 7 au 11 mars 2022 a eu lieu au centre logistique, la semaine de l'amélioration participative dont l'objectif était de définir l'organisation des activités dans la future plateforme logistique. Au total, 25 volontaires répartis en 6 groupes de travail ont mis leur expertise au profit de la construction de l'implantation des postes de travail et de l'organisation des flux. L'objectif des équipes était, à partir du plan de l'entrepôt et des racks, de trouver l'organisation des flux et des activités qui présentent le meilleur intérêt général et qui emporte l'adhésion de tous.

Après 4 propositions d'implantation, les équipes se sont accordées sur une implantation définitive et sur l'organisation des activités, de la réception de la marchandise jusqu'à la remise des colis clients aux transporteurs, dans le futur entrepôt de 18 000 m².

infos

Malgré un sondage réalisé en pleine période de crise sanitaire, pendant laquelle les moments d'échanges et de convivialité étaient restreints, les réponses des salariés ont démontré un haut niveau de confiance dans la gouvernance de l'entreprise :

- 69 % des répondants déclarent : "le management fait preuve d'un intérêt sincère à mon égard en tant qu'individu et pas seulement en tant que salarié",
- 79 % des répondants déclarent "le management gère l'entreprise de façon honnête et en respectant les règles éthiques",
- 90 % des répondants déclarent "les conditions de sécurité sont remplies",
- 94 % des répondants déclarent "les nouveaux collaborateurs sont bien accueillis",
- 91 % des répondants déclarent avoir "confiance dans la santé économique et sociale" de l'entreprise,
- 83 % des répondants déclarent apprécier "la contribution citoyenne de l'entreprise".

**Globalement, 70 % des répondants indiquent que LEGALLAIS est
"une entreprise où il fait vraiment bon travailler."**

2-8 L'ÉVALUATION « GREAT PLACE TO WORK »



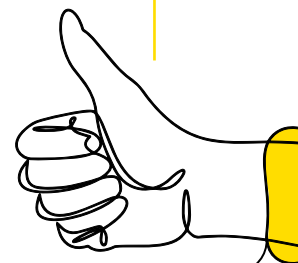
LEGALLAIS s'est engagée dans une démarche de labellisation avec l'institut Great Place To Work avec plusieurs objectifs :

- évaluer le niveau de satisfaction des salariés ;
- identifier les axes de progrès ;
- concourir au palmarès "Best Workplaces".

Cette labellisation repose sur un processus rigoureux et indépendant réalisé à l'aide d'un dossier remis par l'entreprise et présentant les actions en faveur de l'amélioration des conditions de travail. Ce processus est complété par un sondage anonyme auprès de l'ensemble des salariés réalisé par l'institut GPTW. Après une première labellisation obtenue en 2018 et une 16^{ème} place au classement des entreprises de 1000 à 2500 salariés, l'entreprise s'est hissée à la 10^{ème} place en 2021.

L'institut GPTW a notamment mis en avant :

- une culture d'entreprise bienveillante,
- un environnement de travail épanouissant,
- un sentiment d'appartenance important.



ENJEU N°3

9 OBJECTIFS

du développement durable



La protection de l'environnement

3-1 LA POLITIQUE ENVIRONNEMENTALE



L'entreprise est **certifiée ISO 14001** depuis 2010. Sa politique environnementale est tournée vers la réduction de son empreinte écologique en mobilisant l'ensemble des acteurs, en développant les compétences et en mettant en place des solutions permettant de réduire les impacts négatifs sur l'environnement et de répondre à de nombreux Objectifs de Développement Durable.

La politique a été renforcée par la création d'un programme ambitieux : **"l'Agenda 2030 pour la transition écologique"** (voir paragraphe 3-3).

3-2 LES IMPACTS ENVIRONNEMENTAUX DE L'ACTIVITÉ

3-2A LE TRANSPORT ET LA MOBILITÉ

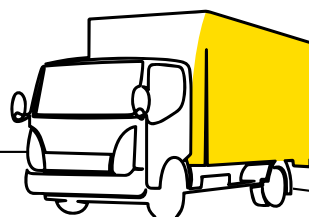
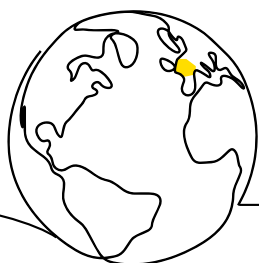
Le premier impact environnemental de l'entreprise est le transport ; il représente 69 % des émissions de gaz à effet de serre. Afin de réduire cet impact, de nombreuses solutions ont été mises en place :

a) La livraison des produits en provenance des fournisseurs

Un indicateur est mis en place permettant le suivi du taux de fractionnement des commandes d'achat. Les livraisons des fournisseurs sont optimisées grâce au **groupage des commandes** et à la prise de rendez-vous.

b) Le transport vers les clients

À chaque fois que c'est possible, le groupage des commandes est proposé pour limiter les livraisons chez les clients par les transporteurs. Le volume des colis est réduit par l'adaptation de la taille du carton aux produits à transporter.





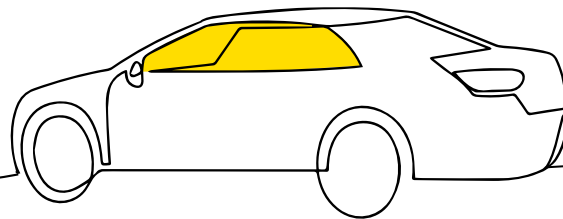
LEGALLAIS a révisé en 2021 son plan de transport et a choisi des transporteurs impliqués dans des démarches de réduction des émissions de gaz à effet de serre. De plus, une charte relayant les bonnes pratiques pour réduire l'empreinte écologique est signée avec chacun des partenaires.

c) La politique de mobilité interne

Afin de réduire l'impact des déplacements de ses collaborateurs, LEGALLAIS a mis en place les actions suivantes :

- Les commerciaux itinérants disposent d'une application permettant d'optimiser les tournées journalières.
- Le matériel de visioconférence est installé sur tous les sites pour éviter les déplacements.
- La possibilité de télétravailler est en place depuis 2018 et est très largement utilisée depuis la crise sanitaire.
- La semaine de la mobilité, qui se déroule en septembre chaque année, permet d'encourager les collaborateurs à utiliser des moyens de transport alternatifs à la voiture.
- Un Plan de Déplacement Entreprise (PDE) a été signé en 2011 : il prévoit le développement d'une politique "déplacement" et d'une politique "véhicules" qui vont dans le sens de la réduction des consommations énergétiques et des émissions de gaz à effet de serre.

- Le choix des véhicules du parc automobile est réalisé en fonction des émissions de CO₂/km. Suite à la mise en place de l'homologation WLTP, le catalogue des véhicules est révisé dans cet objectif d'amélioration. Une étude des usages est parallèlement en cours afin d'identifier les possibilités de passage en hybride et/ou en électrique. Des solutions de mobilité mixte sont à l'étude pour les collaborateurs des grandes agglomérations.
- Un vaste programme de formation à l'éco-conduite a été initié en 2021 : il a été testé auprès de 32 collaborateurs et il fait l'objet d'un déploiement en 2022 et 2023 (200 collaborateurs devraient être formés d'ici fin 2022).
- Des bornes de recharge électrique sont en place depuis plusieurs années au siège social et au centre logistique. Un programme de multiplication des bornes est en cours.
- Des sessions de formation produits sont organisées dans toute la France dans un camion de formation itinérante permettant d'éviter de nombreux déplacements de collaborateurs.



3-2B LES CONSOMMABLES

a) Les emballages

Les livraisons sont réalisées dans des cartons 100 % recyclés et recyclables, dont le volume est optimisé par rapport au volume des produits transportés. Lorsque qu'un calage est nécessaire, celui-ci est réalisé à partir de papier froissé recyclé et recyclable.

Pour la palettisation, LEGALLAIS utilise un film plastique étirable 100 % recyclable de très faible épaisseur.

Plusieurs milliers de produits sont livrés aux clients directement dans l'emballage du fournisseur pour diminuer la consommation de cartons.

Certains fournisseurs livrent dans des emballages réutilisables permettant de diminuer la consommation de ressources et de limiter les déchets. En 2022, le développement des livraisons des fournisseurs dans des bacs réutilisables et durables est un engagement de la direction logistique.

MOINS D'EMBALLAGE !

C'est un des engagements pris par LEGALLAIS dans son Agenda 2030 pour la transition écologique. En moyenne, en 2021 l'emballage extérieur et intérieur a représenté 560 grammes par colis expédié, soit **100 grammes de moins qu'en 2018 !**

b) Le catalogue LEGALLAIS

Un travail d'éco-conception a été réalisé il y a plusieurs années permettant :

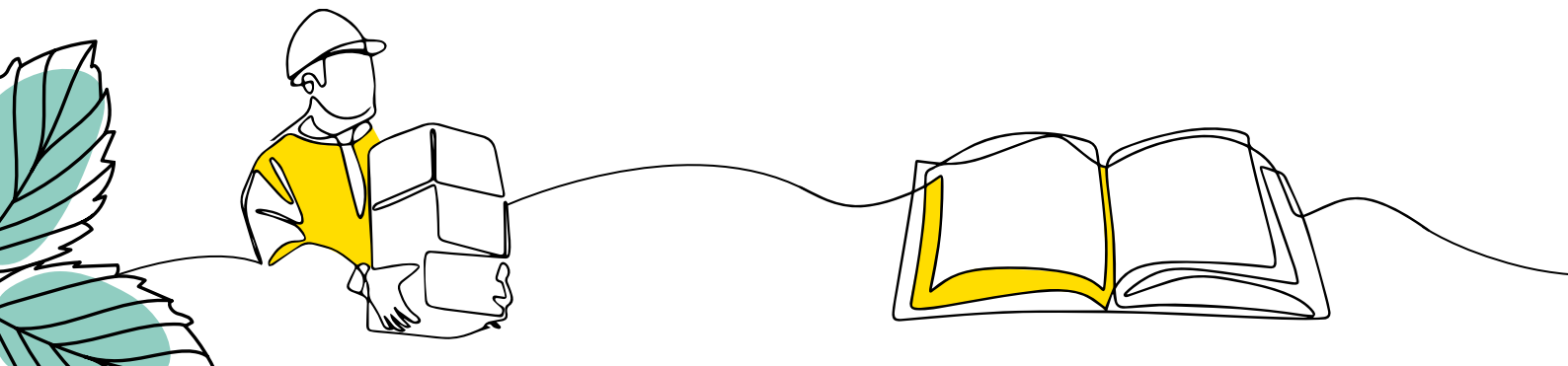
- la diminution du grammage du papier,
- la diminution du format du catalogue,
- l'utilisation de papier 100 % certifié éco-responsable PEFC,
- le partenariat avec des imprimeurs certifiés en environnement.

L'affinage de la cible clients a permis de diminuer le nombre de catalogues imprimés, ce qui représente 25 % de consommation de papier en moins pour le catalogue 2021 par rapport à l'année précédente.

b) Le papier

99 % du papier utilisé est constitué de fibres issues de forêts gérées durablement. Depuis de nombreuses années, LEGALLAIS est adhérente de CITÉO, éco-organisme qui encourage le développement des débouchés pour les papiers recyclés, et participe ainsi à l'économie circulaire de la filière Papiers.

Grâce à sa contribution, LEGALLAIS a permis en 2021 le recyclage de 234 tonnes de papier et de financer la collecte des papiers de 13 900 habitants.





c) L'impression 3D

En 2021, le service technique en logistique s'est équipé d'une imprimante 3D fonctionnant par dépôt de matière. Elle crée la pièce dessinée au préalable en 3D en superposant des couches de thermoplastique fondu (env 200°C). Contrairement aux autres procédés de fabrication comme l'usinage, il y a très peu de perte de matière première et cette solution présente de nombreux avantages :

- Réduction importante du coût des pièces de rechange (divisé par 20 pour certaines pièces) ;
- Sécurisation d'une partie de stock de pièces de rechange avec des impressions de pièces en quelques heures ;
- Création de pièces sur mesure et amélioration de pièces existantes.



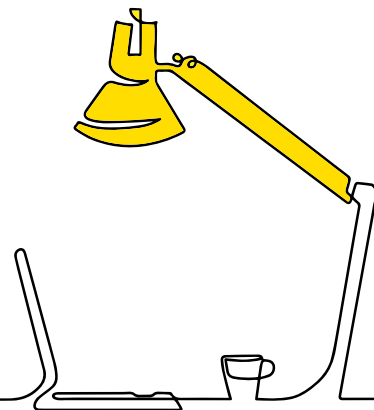
En outre, cette solution permet une diminution de l'impact environnemental :

- En prolongeant la durée de vie des équipements, en les réparant plutôt qu'en les remplaçant ;
- En utilisant du PLA plastique biosourcé (obtenu à partir d'amidon de maïs) ;
- En évitant du transport grâce à des pièces fabriquées sur place.

d) Les fournitures de bureau éco-responsables

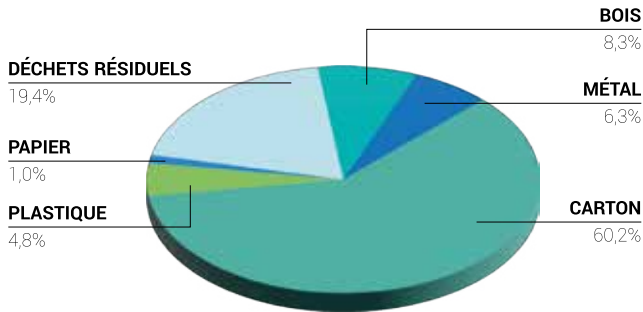
En 2021, 62 % des achats de fournitures de bureau concernaient des produits éco-responsables à plus faible impact sur l'environnement. En 2022, l'objectif a été fixé à 80 %.

Un indicateur mensuel est mis en place afin de suivre cette consommation et encourager les collaborateurs à modifier leurs habitudes d'achats.



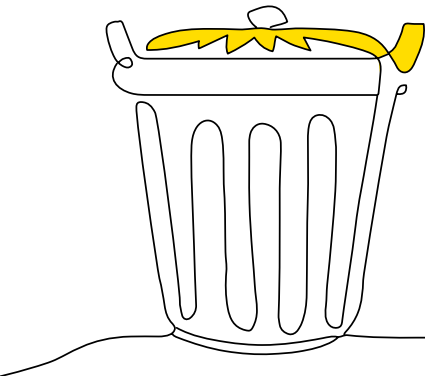
3-2C LES DÉCHETS

En tant que producteur de déchets, LEGALLAIS reconnaît pleinement sa responsabilité et s'est engagée pour une prise en charge efficace des matières, dans le parfait respect des réglementations. **16 solutions de tri sont mises en place et ont permis de valoriser 98.90 % des déchets en 2021.**



LEGALLAIS a mis en place, en partenariat avec LYRECO, la collecte et le recyclage des masques chirurgicaux sur l'ensemble de ses sites.

Désinfecté, trié et débarrassé des barrettes nasales et élastiques, le masque est broyé et régénéré en granules, utilisées ensuite pour fabriquer des composants dans l'automobile.



Des cendriers sous forme de sondages ont été installés au siège social et au centre logistique.

En partenariat avec MEGO!, LEGALLAIS permet **le recyclage des mégots** collectés sur ses sites tertiaires et logistiques. Après dépollution, les mégots sont transformés en matière plastique pour fabriquer des objets tels que cendriers, plaquettes de signalisation, mobiliers urbains...

DÉCHETS en tonnes	DEEE	PILES	LAMPES
2019	5,91	0,09	0,48
2020	2,69	0,05	0,16
2021	6,06	0,05	0,29

En partenariat avec des éco-organismes agréés par l'Etat, LEGALLAIS propose à ses clients la récupération des déchets électriques et électroniques, ainsi que des piles/batteries et lampes/néons usagés sur l'ensemble de ses sites.

FOCUS

L'ÉCONOMIE CIRCULAIRE

Progressivement, LEGALLAIS intègre les principes de l'économie circulaire dans son mode de fonctionnement.

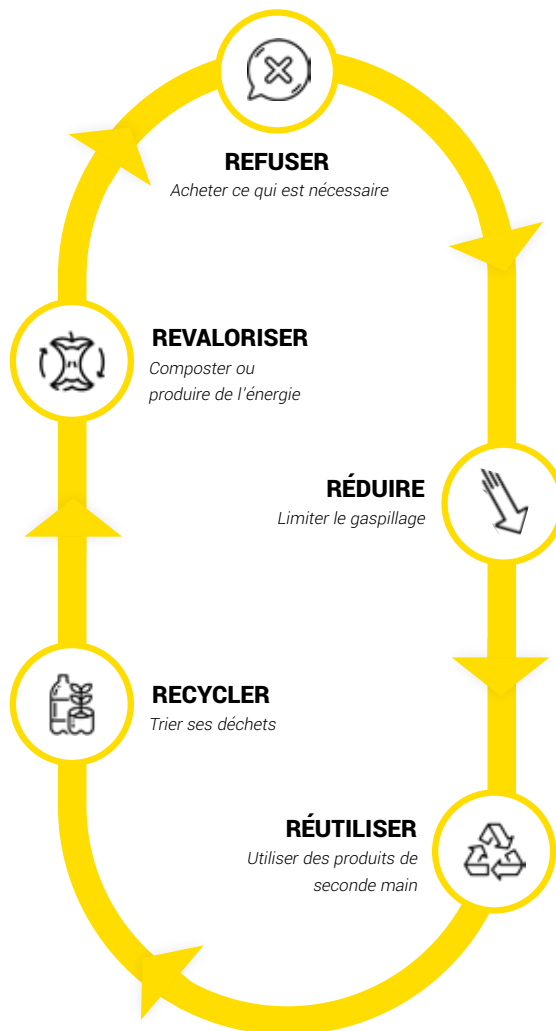
Des actions concrètes sont menées notamment pour donner une seconde vie à des produits qui peuvent ainsi sortir du statut de déchets. En voici quelques exemples :

- LEGALLAIS revend ses palettes usagées pour permettre leur réparation et leur réemploi ;
- les matériels téléphoniques et informatiques sont reconditionnés par un chantier d'insertion et revendus (voir ci-après) ;
- les cartouches d'encre sont nettoyées pour être réutilisées ;
- les emballages des fournisseurs sont réemployés au centre logistique ;
- les gants de manutention pour les logisticiens sont collectés et nettoyés par un chantier d'insertion afin d'être réutilisés ;
- les masques chirurgicaux sont collectés pour être broyés et refaire de la matière plastique.

Les produits invendus (fin de série, retours clients...) sont donnés plutôt que jetés. LEGALLAIS a imaginé deux solutions :

- don des produits à la **Fondation LEGALLAIS** qui organise depuis une quinzaine d'années des braderies solidaires permettant de récolter des fonds au profit d'associations ;
- don des produits à l'organisation **[donnez.org](https://www.donnez.org)**

LES 5 R : VERS UNE ÉCONOMIE CIRCULAIRE 5 GESTES SIMPLES



3-2D LES BÂTIMENTS

a) L'énergie

Le remplacement des éclairages est systématiquement réalisé en éclairage LED. Tous les nouveaux bâtiments en sont systématiquement équipés. Une grande campagne de modification des éclairages a été réalisée dans l'entrepôt logistique, notamment dans les halles de grande hauteur. La régulation du chauffage, l'installation de détecteurs de mouvement et/ou de luminosité, le remplacement progressif des ventilo-convecteurs sont autant d'actions permettant de réduire les consommations énergétiques.

infos

MOINS DE CONSOMMATIONS ÉNERGÉTIQUES !



Les différentes actions ont permis une baisse significative des consommations d'électricité.

Celles-ci sont passées de 6,36 kwh/mois au m² en 2018 à 5,37 kwh/mois au m² en 2021.

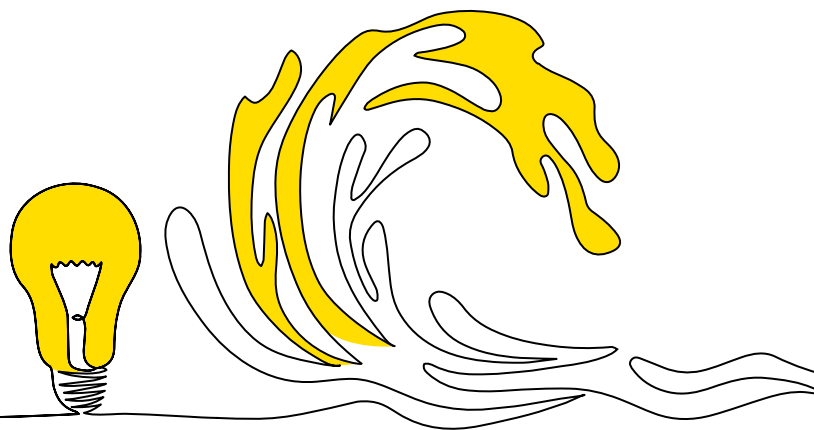
Des améliorations sont attendues grâce à l'obtention de la certification ISO 50001 permettant de manager au mieux les consommations d'énergie.

b) L'eau

L'entreprise n'effectue aucun prélèvement d'eau dans le milieu naturel et ne procède à aucun rejet en dehors des réseaux d'assainissement. Les consommations sont contrôlées mensuellement sur chaque site afin de permettre de repérer toute consommation anormale et d'identifier ainsi d'éventuelles fuites cachées.

Les robinets sont équipés de systèmes permettant de réaliser des économies d'eau. Les collaborateurs sont encouragés à réduire les consommations par des campagnes de sensibilisation, comme la Journée Mondiale de l'Eau qui a lieu en mars chaque année.

Tous les sites sont équipés de fontaines à eau réfrigérées raccordées au réseau pour éviter la consommation d'eau en bouteille ou le transport de bonbonnes.





c) La lutte contre les pollutions

Les principaux impacts environnementaux générés par les activités de l'entreprise sont analysés et un programme de prévention est mis en place.

Lutter contre les pollutions est un objectif prioritaire.

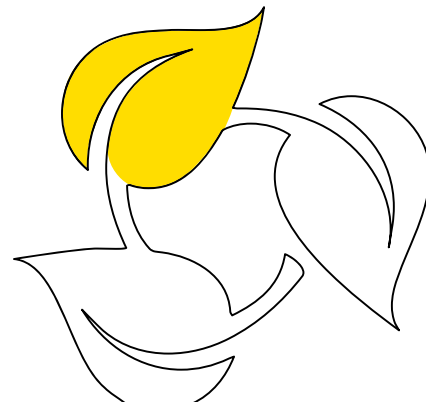
Voici quelques exemples d'actions mises en oeuvre :

- **Installation Classée pour la Protection de l'Environnement** :

le centre logistique est équipé d'une installation classée pour la protection de l'environnement permettant de stocker de manière sécurisée les produits dangereux. Les installations sont conformes à la réglementation ICPE et ont été déclarées auprès de la Préfecture du Calvados. Elles sont régulièrement contrôlées et offrent une protection optimale contre le risque d'incendie, d'explosion et de pollution accidentelle des sols, de l'eau et de l'air.

- **Eaux pluviales** : des séparateurs à hydrocarbures permettent de piéger les hydrocarbures présents dans les eaux pluviales, notamment au niveau des parkings du centre logistique, du siège social et de certains points de vente. Conformément à la réglementation, ils sont vérifiés et nettoyés régulièrement.

- **Procédure contre les pollutions accidentelles** : tous les sites sont équipés d'un kit permettant de traiter rapidement tout déversement accidentel.



3-2E LE NUMÉRIQUE

infos

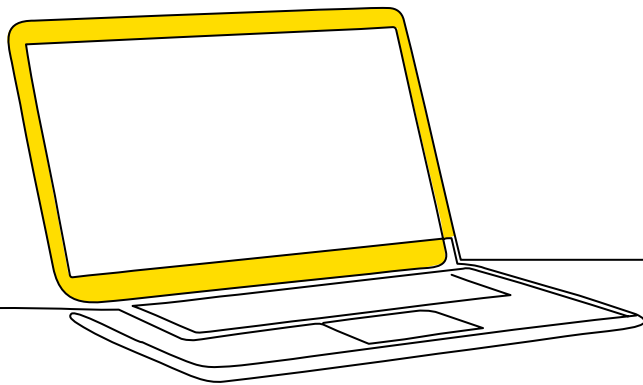
En France, le numérique représente 2,5 % des émissions de gaz à effet de serre et 10 % de la consommation d'électricité. Il devrait représenter entre 7 et 8 % des émissions en 2030.

Conscient de cet impact, la Direction des Systèmes d'Information a défini une charte du numérique responsable et mis en oeuvre des actions pour répondre aux engagements suivants :

- optimiser les outils numériques pour limiter leurs impacts et les consommations ;
- développer des offres de services accessibles pour tous et durables ;
- mettre en place des pratiques numériques éthiques et responsables ;
- favoriser l'émergence de nouveaux comportements.

Que faire des matériels électroniques obsolètes ?

Les matériels qui ne sont plus utilisés sont remis à une entreprise d'insertion en vue de leur reconditionnement pour une revente dans une boutique solidaire. Les matériels en fin de vie sont démantelés pour la récupération des matières.



3-2F LES ÉMISSIONS DE GAZ À EFFET DE SERRE (GES)

Le récent rapport du GIEC, dont le premier volet a été publié en août 2021 et le troisième et dernier volet le 4 avril 2022, a rappelé l'importance de réduire très rapidement les émissions de gaz à effet de serre pour limiter les effets potentiellement catastrophiques du réchauffement climatique. Selon les auteurs, la limitation du réchauffement à 1,5 °C nécessite d'inverser définitivement la courbe des émissions mondiales de CO₂ avant 2025. « Nous devons agir dès maintenant, ou il deviendra physiquement impossible d'en rester à 1,5°C », a alerté Jim Skea, co-président du groupe 3 du Giec. D'ici à 2030, les émissions devront être divisées par deux par rapport à leur niveau de 1990.

LEGALLAIS réalise son bilan carbone depuis 2009. Il est publié tous les 6 mois afin de suivre au plus près les émissions.

MOINS D'ÉMISSIONS DE GES !

Dans le cadre de son Agenda 2030 pour la transition écologique, LEGALLAIS vise à réduire de 50 % ses émissions de gaz à effet de serre entre 2019 et 2030. En 2021, une commande client a généré 6,13 kg éq. carbone ; **soit 1,46 kg de moins qu'en 2019.**



3-2G LA PROTECTION DE LA BIODIVERSITÉ

La lutte contre le changement climatique et la préservation de la biodiversité sont indissociables. La biodiversité devient donc un enjeu de premier plan pour les entreprises qui ne peuvent plus ignorer la corrélation entre la biodiversité et les ressources utilisables. Dans le secteur du bâtiment, les pénuries actuelles le démontrent quotidiennement : les minéraux, le bois, l'eau et tant d'autres ressources sont sous tension ; d'où l'importance de les préserver et d'entrer dans une économie circulaire et respectueuse des ressources naturelles.

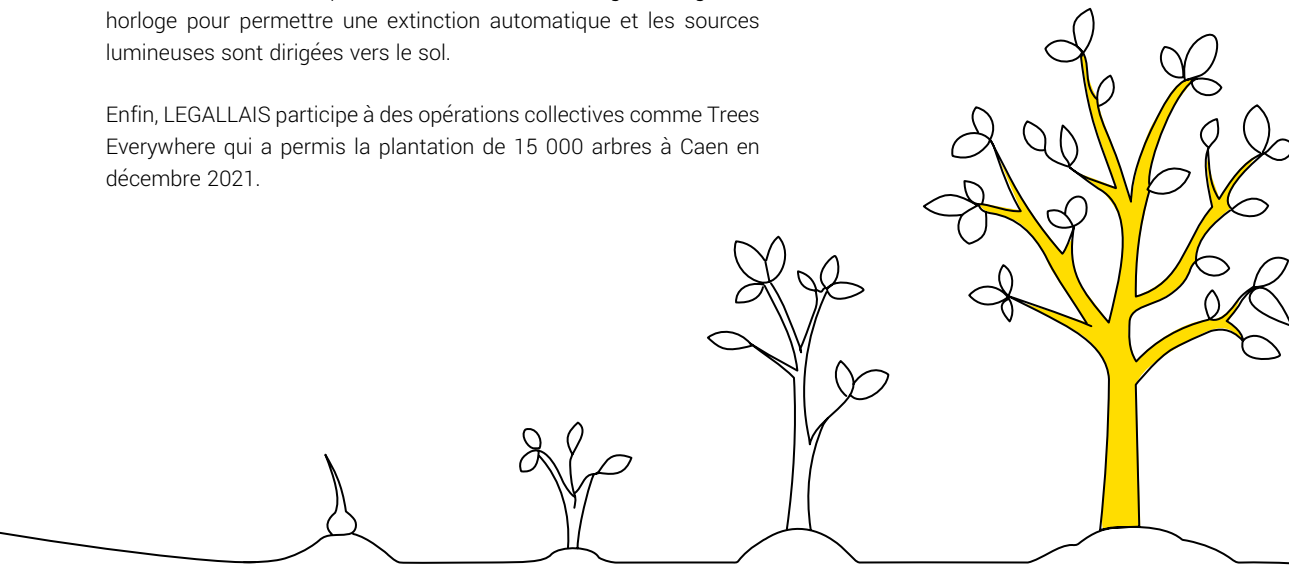
Au centre logistique, de nombreuses actions sont engagées depuis plusieurs années en faveur de la biodiversité, comme la gestion raisonnée des espaces verts par l'adaptation des opérations de tonte, la pratique du mulching, la suppression des produits chimiques, l'installation d'hôtels à insectes ou la plantation de pommiers.

Par ailleurs, les bâtiments tiennent compte de leur impact sur la faune nocturne en limitant la pollution lumineuse : l'éclairage est réglé sur horloge pour permettre une extinction automatique et les sources lumineuses sont dirigées vers le sol.

Enfin, LEGALLAIS participe à des opérations collectives comme Trees Everywhere qui a permis la plantation de 15 000 arbres à Caen en décembre 2021.



LEGALLAIS a financé 1 200 arbres symbolisant les 1 200 salariés de l'entreprise. C'est au cours d'une journée participative que les collaborateurs ont pu s'équiper de bottes et de bêches pour réaliser ce chantier après avoir participé à une séance de sensibilisation "La Fresque du climat". La barrière végétale créée présente plusieurs intérêts : capter du carbone, dynamiser la biodiversité et atténuer le bruit d'une voie de circulation à proximité.



3-3

L'AGENDA 2030 POUR LA TRANSITION ÉCOLOGIQUE

2021

En 2021, plusieurs actions ont déjà été menées pour concrétiser cet engagement :

- Optimiser le réemploi du conditionnement fournisseur pour 4 000 références
- Réviser le cahier des charges "emballage produits plomberie" et avoir le juste emballage permettant toujours la protection du produit
- Réduire le nombre de bons de livraison envoyés aux clients. Désormais, ce sont en moyenne 55 % des commandes qui ont un bon de livraison et non plus toutes les commandes
- 3 688 produits ont été qualifiés éco-responsables et sont disponibles dans la boutique dédiée du site internet

2022

Et en 2022, d'autres engagements seront pris :

- Mettre en place des panneaux solaires sur la nouvelle extension du centre logistique
- Construire un nouveau bâtiment logistique labellisé BREEAM au niveau "very good"
- Supprimer le papier dans le process de réception des marchandises grâce à la digitalisation des opérations de réception et de contrôle
- Développer les livraisons des fournisseurs dans des contenants réutilisables
- Regrouper les commandes non urgentes des clients pour diminuer les transports et les emballages
- Participer à des programmes de rétablissement de la biodiversité
- Mettre en place la nouvelle charte sur le télétravail
- Proposer sur le site internet des critères de choix pour faciliter l'accès à l'offre éco-responsable
- Poursuivre la qualification de produits éco-responsables

**AGENDA**
2030

Lancé officiellement le 20 janvier 2022, l'Agenda 2030 est un vaste programme d'actions impliquant l'ensemble des directions de l'entreprise. Il comporte à ce jour plus de 90 projets à réaliser d'ici 2030, permettant de répondre à 5 orientations majeures :

- **décarboner l'activité**
- **proposer une offre commerciale responsable**
- **réduire les déchets et les emballages**
- **protéger la biodiversité**
- **investir socialement responsable**

LA SENSIBILISATION AUX QUESTIONS ENVIRONNEMENTALES

L'entreprise a un rôle d'éveil des consciences et elle met en œuvre diverses actions de sensibilisation :

Un quiz déchets "À vos marques, prêts...Recyclez !" a été réalisé du 23 au 26 novembre 2021 sur la plateforme logistique, pendant la Semaine Européenne de la Réduction des Déchets. Ce challenge par équipe a permis de sensibiliser les équipes logistiques sur l'importance du tri, du recyclage et du réemploi tout en apportant de la convivialité. L'équipe victorieuse a reçu un lot de produits écoresponsables fabriqués en Normandie.



Les Pluies de Juillet : depuis 3 ans, LEGALLAIS sponsorise ce festival qui se déroule dans la Manche autour des questions de protection de l'environnement et de transition écologique. Au programme : la visite de fermes biologiques, la rencontre avec des agriculteurs engagés, des concerts, de nombreuses conférences, des ateliers, des expositions...

Accueil des étudiants de L'École Supérieure d'Ingénieurs des Travaux de la Construction de Caen pour leur présenter les actions concrètes mises en œuvre dans l'entreprise et aborder de façon plus large les Objectifs de Développement Durable.



Participation au Salon NORMANDURABLE à l'Université de Caen en mars 2022 :

- Sensibilisation à la RSE des étudiants et des entreprises
- Présentation de l'Agenda 2030 de LEGALLAIS pour la transition écologique afin de rendre concrètes les actions mises en œuvre.



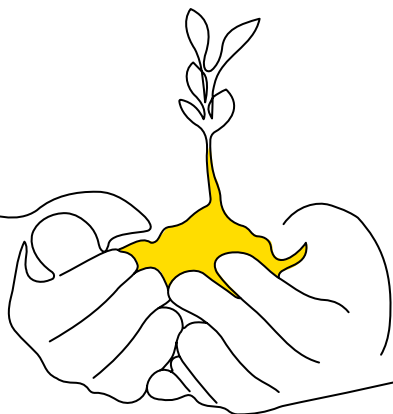
Photo Laurent Besnehard

Un plan de communication interne annuel est en place pour sensibiliser les salariés en s'appuyant sur des événements relayés par les médias comme la Journée mondiale de l'eau, la Semaine Européenne de la Réduction des Déchets...

Des ateliers "Do it yourself" sont proposés pour partager des savoir-faire entre salariés :

- réalisation de produits d'entretien et de cosmétiques sans substances dangereuses ;
- création de décorations de Noël avec des matériaux de récupération...

Le journal interne l'ECHO relaie dans chacune de ses éditions des informations ou bonnes pratiques pour réduire les déchets, pour aider à recycler...



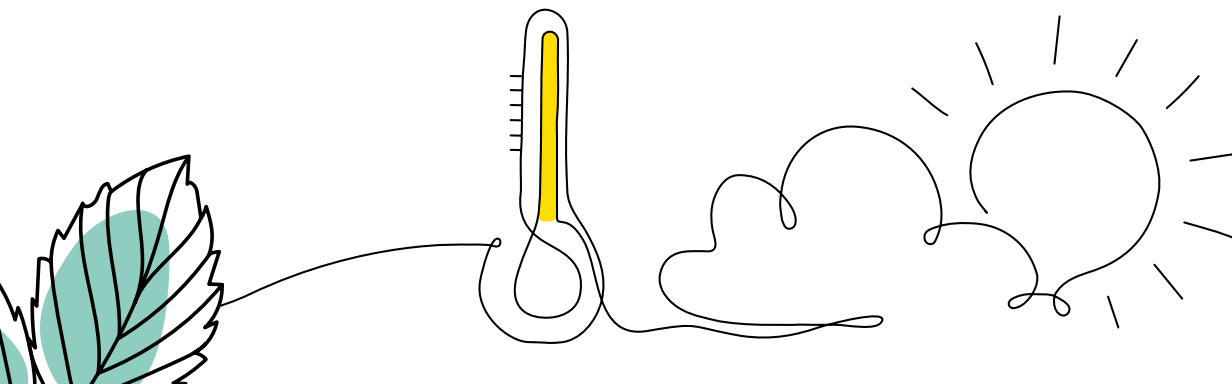
L'ADAPTATION AU CHANGEMENT CLIMATIQUE

Les entreprises doivent anticiper le changement climatique et ses conséquences pour être capables de réagir face aux aléas tels que les tempêtes, les canicules, les pluies intenses, la montée des eaux, les inondations, mais aussi les pénuries, les crises sanitaires...

Plusieurs directions de l'entreprise sont particulièrement concernées, notamment la Direction des Systèmes d'Information, la Direction de l'Environnement de Travail et de l'Immobilier, les directions commerciales et la Direction RH. Les risques identifiés appellent à la création de plans de continuité de l'activité qui sont déclenchés par ces directions à chaque phénomène exceptionnel.

Des actions préventives sont également mises en place comme par exemple l'alerte canicule qui est déclenchée dès que les températures atteignent 30°C dans les bâtiments. Elle permet de protéger la santé des salariés par le rappel des procédures de rafraîchissement des bâtiments, la distribution d'aérosols rafraîchissants, l'installation de ventilateurs, l'augmentation du nombre de pauses, la mise en alerte des secouristes...

Les futurs bâtiments doivent aussi être adaptés pour offrir un confort thermique et un renouvellement de l'air suffisants, tout en réduisant la consommation d'énergie et le niveau de pollution des constructions. Le futur centre logistique tiendra particulièrement compte de ces impacts et vise pour cela une certification BREEAM "very good".



ENJEU N°4

6 OBJECTIFS

du développement durable



Les achats responsables

Les achats responsables sont la clé de voûte du métier de distributeur. C'est pourquoi LEGALLAIS en a fait un enjeu majeur qui permet de répondre également à l'enjeu n°5 sur le commerce responsable.

4-1 L'ENGAGEMENT DE LEGALLAIS

Lors de la signature du Pacte Mondial des Nations Unies, LEGALLAIS s'est engagée à respecter les règles internationales du travail et à mettre en place une politique d'achats responsables.

Charte RELATIONS FOURNISSEURS ET ACHATS RESPONSABLES

Depuis 2013, LEGALLAIS est signataire de la charte "Relations fournisseurs et achats responsables".

Créée en 2010 et révisée en 2021, la charte est portée par le Médiateur des Entreprises et par le Conseil National des Achats ; **elle comporte**

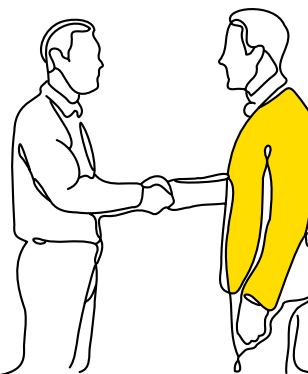
10 engagements :

- Assurer une relation financière responsable vis-à-vis des fournisseurs
- Entretenir une relation respectueuse avec l'ensemble des fournisseurs, favorable au développement de relations collaboratives
- Identifier et gérer les situations de dépendances réciproques avec les fournisseurs
- Impliquer les organisations signataires dans leur filière
- Apprécier l'ensemble des coûts et impacts du cycle de vie

- Intégrer les problématiques de responsabilité environnementale et sociétale
- Veiller à la responsabilité territoriale de son organisation
- Le professionnalisme et l'éthique de la fonction Achats
- Une fonction Achats chargée de piloter globalement la relation fournisseurs
- Une fonction de médiateur «relations fournisseurs», chargé de fluidifier les rapports internes et externes à l'entreprise

4-2 L'ENGAGEMENT DES FOURNISSEURS

Les fournisseurs s'engagent en signant la charte "fournisseurs / prestataires responsables" qui reprend les 10 principes du Pacte Mondial des Nations Unies. **Fin 2021, 81 % des fournisseurs l'avaient signée.**





LES 8 PILIERS DE LA LOI SAPIN II



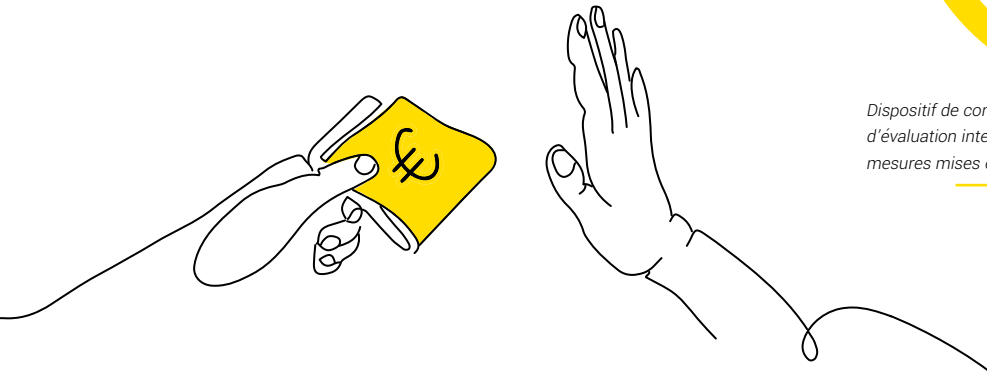
4-3

LA PRÉVENTION DES RISQUES DE CORRUPTION

Le dixième principe du Pacte Mondial est la lutte contre la corruption et les pots de vin. En France, la loi Sapin 2 est venue encadrer ce principe de transparence.

LEGALLAIS a mis en oeuvre les obligations de la loi dont :

- la rédaction d'un code de bonne conduite annexé au Règlement Intérieur et disponible sur le site internet ; le code de conduite réaffirme la tolérance zéro en matière de corruption, de pot de vin, de trafic d'influence et de conflit d'intérêts ;
- la mise en place d'un système d'alerte protégeant le lanceur d'alerte (plateforme certifiée ISO 27001 pour la protection des données) ;
- la réalisation d'une cartographie des risques de corruption incluant l'ensemble des processus de l'entreprise permettant la mise en place d'actions correctives et préventives ;
- la sensibilisation des salariés par e-learning.



4-4 L'ENGAGEMENT DES ACHETEURS

Chaque acheteur suit un parcours de formation à l'achat responsable qui comprend notamment une charte d'engagement "La Charte de l'Acheteur Responsable".

Cette charte aborde 3 thèmes majeurs :

- l'intégration de la problématique sociétale dans les relations d'affaires ;
- l'intégration des questions environnementales ;
- la formalisation des relations avec les fournisseurs au travers d'un plan d'affaires.

C'est également l'ensemble des équipes de la Direction Achats et Offre Produits qui est engagé dans le développement d'une politique d'achats responsables.



4-5

LA CONFORMITÉ ET LA PERFORMANCE DES FOURNISSEURS

4-5A LA CONFORMITÉ DES FOURNISSEURS

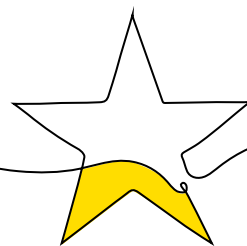
Les fournisseurs français sont soumis à la réglementation concernant la lutte contre le travail dissimulé. Ils sont invités à enregistrer les documents obligatoires sur la plateforme <https://www.e-attestations.com>, conformément à l'article L8222-1 du code du travail.

4-5B LA PERFORMANCE DES FOURNISSEURS

LEGALLAIS travaille sans cesse pour garantir à ses clients une qualité de service constante.

L'atteinte de cet objectif passe notamment par un monitoring fort des flux entre LEGALLAIS et ses partenaires fabricants. Pour cela, un indicateur a été créé pour suivre la performance globale des fournisseurs : qualité et conformité des livraisons et des produits, RSE, sécurité financière...

Le fournisseur dont la performance est à surveiller ou à corriger peut faire l'objet d'un audit sur site par un auditeur LEGALLAIS.



4-5C L'ÉVALUATION RSE DES FOURNISSEURS

Une base de données répertorie les résultats des évaluations RSE des fournisseurs réalisées par des tiers de confiance : ECOVADIS, AFNOR CERTIFICATION, label LUCIE, B-CORP, ECOCERT...

En février 2022, un vaste sondage a été lancé permettant de vérifier la démarche RSE des fournisseurs, d'identifier ceux qui seraient en mesure de proposer des produits éco-responsables et ceux qui ont des besoins d'accompagnement. Pour ces derniers, la direction RSE met en place des échanges réguliers pour partager les bonnes pratiques et les aider à progresser.

Les entreprises les plus engagées dans les domaines du développement durable bénéficient d'une mise en avant dans les catalogues, sur le site internet www.legallais.com, sur les réseaux sociaux, dans les points de vente et au travers d'actions promotionnelles.



4-6 LES TROPHÉES FOURNISSEURS

Depuis 2007, LEGALLAIS récompense chaque année ses fournisseurs en décernant le trophée de l'Innovation et le trophée du Fournisseur Responsable. Les fournisseurs lauréats bénéficient d'une mise en avant dans le catalogue, sur le site internet et sur les réseaux sociaux.

En 2022, la société DELTA DORE a remporté le trophée du Fournisseur Responsable pour sa démarche RSE exemplaire et le fournisseur LEGRAND s'est vu remettre le trophée de l'Innovation pour son interrupteur sans fil et sans pile. Enfin, un trophée "Coup de Cœur" a récompensé la société PRESTO avec son robinet de lavabo temporisé sans contact.



4-7 L'ACCOMPAGNEMENT DES FOURNISSEURS

En 2020 et 2021, lors des rencontres avec les fournisseurs, la direction RSE a pu identifier ceux qui avaient besoin d'être accompagnés pour mieux formaliser leurs engagements sociétaux et environnementaux.

Cette politique de proximité avec les fournisseurs s'est poursuivie de janvier à mars 2022 à l'aide d'un sondage qui a permis d'analyser le degré de maturité des fournisseurs. Ceux qui n'ont pas encore formalisé de politique en la matière ont la possibilité de se faire accompagner par la direction RSE de LEGALLAIS via des partages documentaires, des échanges par mails ou en visio. Au cours du premier trimestre 2022, plus d'une vingtaine de fournisseurs a fait l'objet d'un accompagnement.



Le commerce responsable

5-1 L'OFFRE COMMERCIALE

Rendre l'offre commerciale plus responsable est au cœur de l'Agenda 2030 pour la transition écologique. Plusieurs dizaines de projets sont déjà en place ou à l'étude pour permettre d'avoir des livraisons moins impactantes par exemple par le regroupement des commandes, l'optimisation des emballages, de nouvelles offres de service... (cf paragraphe 3.3).

Depuis 2007, LEGALLAIS identifie les produits à plus faible impact environnemental. La recherche de produits plus respectueux de l'environnement et de la santé des utilisateurs s'accélère. Au 1^{er} juin 2022, l'offre en comptait plus de 4 000 et l'objectif 2022 prévoit d'atteindre environ 7 000 références d'ici la fin de l'année.

En 2021, les produits éco-responsables ont représenté 9,71% du chiffre d'affaires.

Pour améliorer la visibilité de ces produits, une triple identification a été mise en place :

- un pictogramme particulier présent dans le catalogue et sur le site internet ;
- des présentoirs dédiés dans les points de vente ;
- une boutique regroupant tous les produits qualifiés par univers et par marque sur le site internet

<https://www.legallais.com/boutique/boutique-eco-responsable>

Parallèlement, LEGALLAIS identifie depuis plusieurs années l'origine des produits commercialisés. Des pictogrammes permettent de repérer dans l'offre catalogue et sur le site internet les produits français et européens. Depuis le début de l'année 2021, il est désormais possible de sélectionner ces produits à l'aide de nouveaux filtres de navigation sur le site internet.



Points de vente de Mondeville & de Valence





5-2 LE SAV

5-2A LA RÉPARATION DES PRODUITS

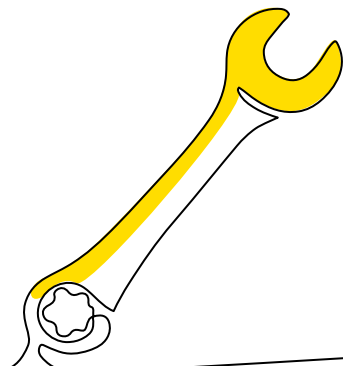
LEGALLAIS dispose d'un service "satisfaction client" qui permet de répondre aux besoins des clients. Une cellule spécifique SAV organise la réparation du produit en relation avec les fabricants. La réparation des produits est une priorité afin d'éviter un déchet et permettre ainsi d'améliorer la durabilité du produit.

5-2B L'INDICE DE RÉPARABILITÉ

Depuis le 1^{er} janvier 2021, un indice de réparabilité doit être affiché pour indiquer si les appareils sont des produits faciles et peu coûteux à remettre en état. C'est le cas pour plusieurs catégories de produits vendus par LEGALLAIS comme les smartphones et les tondeuses à gazon.



Selon les catégories de produits, les fabricants commencent à déployer l'indice de réparabilité qui permet d'orienter le choix des clients vers des produits dont la durée de vie est améliorée.



5-3 LES OPÉRATIONS MARKETING RESPONSABLES

LEGALLAIS s'engage dans des actions responsables auprès de ses clients. Des challenges de vente de produits éco-responsables sont organisés au sein des équipes commerciales pour encourager les ventes de produits à plus faible impact sur l'environnement.

Par ailleurs, en prenant à contre-courant le phénomène de sur-consommation du "Black Friday", LEGALLAIS propose un temps fort sur le dernier trimestre de l'année afin de promouvoir une offre de produits éco-responsables et par la même occasion soutenir des associations avec qui l'entreprise partage des valeurs communes.

L'opération Green&Yellow Friday s'est déroulée du 24 novembre au 1^{er} décembre 2021. Sur le site internet, les commandes clients contenant un certain montant de produits éco-responsables permettaient de valoriser ces achats responsables par un don de 10€. Ainsi, 374 commandes ont respecté les critères prévus, ce qui a permis à LEGALLAIS de reverser à l'association 1PACTE/AIFST* la somme de 3 740 € qui lui a été remise le 6 avril 2022.



*L'association 1PACTE/AIFST est un chantier d'insertion qui a pour objectif de repenser l'insertion professionnelle au travers de ses activités de développement en faveur d'une agriculture durable et éco-responsable. Le récent projet de conserverie porte en soit un modèle d'économie hybride implanté sur le site de l'éco-domaine du Londel en Normandie.



Le contrôle interne et le reporting

6-1 LES PROCÉDURES DE CONTRÔLE INTERNE

Des procédures de contrôle interne sont en place afin de sécuriser l'ensemble des transactions et de valider les opérations financières et comptables.

Parfaitement intégrée dans le système de management de la qualité ISO 9001, la direction financière est régulièrement audité par des auditeurs internes et externes. L'audit interne réalisé en janvier 2021 sur le contrôle des factures et des avoirs en comptabilité fournisseurs n'a révélé aucune non conformité et a souligné une dizaine de points forts. Les auditrices ont conclu que le service comptabilité fournisseurs est bien organisé pour assurer le traitement quotidien d'un flux de factures conséquent, qu'il est conforme au référentiel ISO 9001 et qu'il répond aux obligations de la loi Sapin 2 relative à la lutte contre la corruption.

6-2 LA DIGITALISATION

Afin d'accompagner la croissance de l'entreprise, de mieux servir les clients internes et externes et de répondre aux enjeux de l'Agenda 2030, la Direction Administrative et Financière passe une nouvelle étape dans sa digitalisation. Celle-ci concerne :

- l'outil de gestion de la relance client,
- la solution de gestion comptable,
- l'outil de gestion des factures de frais généraux,
- la dématérialisation des factures d'achat de marchandises.

6-3 LE RESPECT DES DÉLAIS DE PAIEMENT

Un processus rigoureux d'enregistrement des factures permet le strict respect des échéances des factures fournisseurs. La DIRECCTE, qui a audité ce processus en 2020, n'a constaté aucune anomalie.

Il est à noter que ce processus a été maintenu et adapté en raison de la crise du COVID-19 afin de ne pas différer les règlements, au risque de pénaliser les fournisseurs.





6-4 LE REPORTING EXTRA-FINANCIER

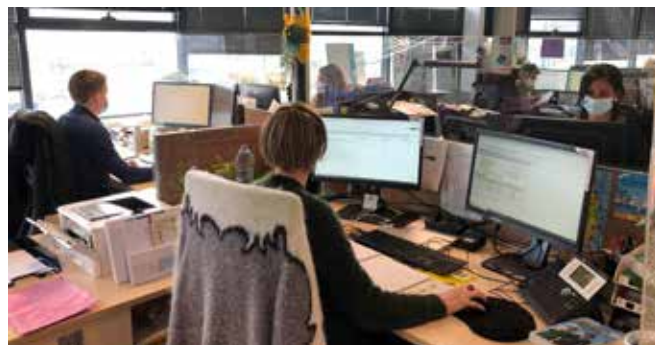
Les principaux indicateurs de mesure RSE et Qualité sont présentés en fin de document. Un tableau de bord ESG* et plus complet est disponible depuis janvier 2022. Il s'appuie notamment sur 70 indicateurs dont 28 sont des indicateurs qui suivent le standard GRI** et concernent les domaines suivants :

- l'économie
- les droits humains
- les relations sociales et les conditions de travail
- la responsabilité en terme de produits
- la société
- la qualité et la conformité

Les prochaines évolutions réglementaires rendront obligatoire le rapport extra-financier ; LEGALLAIS est prête pour cette nouvelle obligation qui devrait entrer en vigueur en 2023.

infos

La réglementation actuelle relative à la Déclaration de Performance Extra-Financière des entreprises (DPEF) ne concerne pas LEGALLAIS qui a un statut de SAS. Néanmoins, depuis 2009, l'entreprise publie de manière volontaire un rapport de développement durable.



6-5 LE 1 %

Pour financer les actions sociétales et environnementales de l'entreprise, 1 % du chiffre d'affaires réalisé avec les produits à la marque LEGALLAIS est réservé.

Cette réserve financière est destinée à mettre en œuvre de manière concrète des actions RSE répondant aux ODD : par exemple, les soutiens de la Fondation d'entreprise LEGALLAIS, des actions environnementales sur les territoires, des opérations pour le bien-être des salariés, des actions de sensibilisation au développement durable... et bien sûr l'Agenda 2030 pour la transition écologique.

Parce que le temps des mots est passé et que l'urgence d'agir est là, il est indispensable de prévoir le financement à long terme du développement durable.

* ESG : Environnement, Sociétal, Gouvernance
** GRI : Global Reporting Initiative



6-6 LA CERTIFICATION DES COMPTES

Les commissaires aux comptes ont audité les différents processus financiers de l'entreprise : clients, fournisseurs, trésorerie, stocks, social, fiscalité... Les comptes de l'année 2021 ont été certifiés sans aucune réserve et ont été officialisés lors de l'Assemblée Générale.

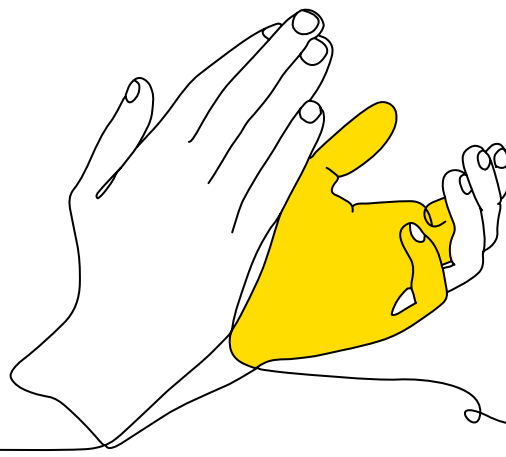
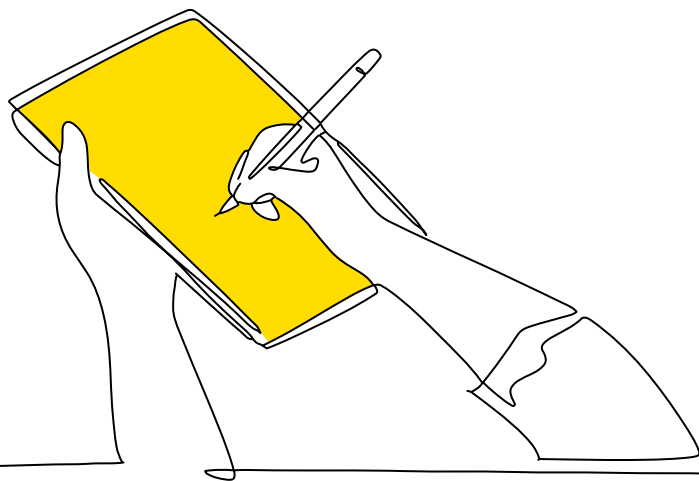
De même, les comptes de la Fondation d'entreprise ont été certifiés et présentés au Conseil d'Administration.

6-7 LA RECONNAISSANCE PAR LES PAIRS



En décembre 2020, LEGALLAIS a été récompensée par l'Ordre des Experts Comptables et la Compagnie Nationale des Commissaires aux Comptes en recevant le trophée "RSE et performance globale", dans la catégorie "secteur marchand".

Le 16 novembre 2021, le Réseau France du Pacte Mondial a confirmé le niveau "Advanced" du reporting réalisé par LEGALLAIS lors d'une revue par les pairs.





ENJEU N°7

9 OBJECTIFS

du développement durable



L'ancrage territorial et l'inclusion sociale

7-1 UNE HISTOIRE NORMANDE

Née en 1889 à Caen, l'entreprise familiale opère aujourd'hui sur l'ensemble du territoire français. Elle maintient toutefois une forte activité en Normandie par la présence de son siège social à Hérouville-Saint-Clair et de ses deux centres logistiques à Saint-André-sur-Orne, dans le Calvados.

L'entreprise a traversé l'Histoire depuis 133 ans, parfois de manière heureuse et parfois de façon tourmentée, comme ce fut le cas en juin 1944 lors du débarquement des Alliés en Normandie. Les locaux de l'entreprise furent alors complètement détruits par les bombardements. La reconstruction puis les difficultés financières rencontrées quelques décennies plus tard, dans les années 80, ont fait de l'entreprise une organisation tournée vers la résilience et l'anticipation.

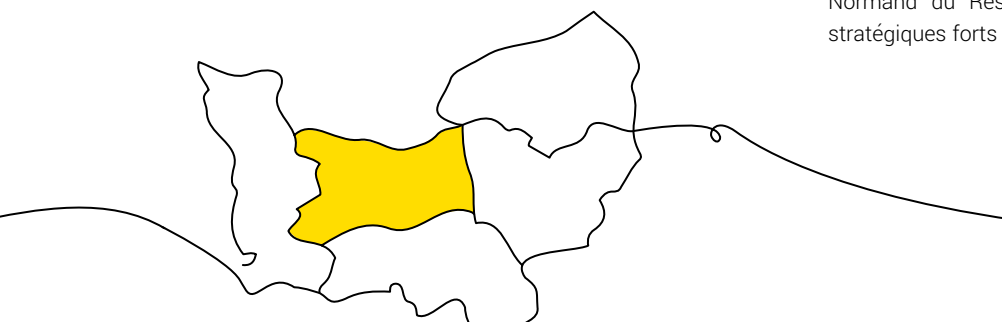
Aujourd'hui, LEGALLAIS a une forte conscience des difficultés à venir en raison des différentes crises : sanitaire, climatique, sociale et géopolitique. Elle s'implique dans de nombreux mouvements qui œuvrent pour lutter contre le réchauffement climatique ou la pauvreté. Pour demain, l'entreprise sait qu'elle a un rôle à jouer pour elle-même et pour les territoires sur lesquels elle est implantée.

7-2 LE MANIFESTE NORMANDIE ODD 2030

Lors des Rencontres Normandes du Développement Durable, le 17 décembre 2020 à Rouen, les syndicats patronaux normands accompagnés d'une vingtaine de PME, ETI et acteurs économiques normands sont venus remettre au Président de la Région Normandie et à l'ADEME, un manifeste signé par tous, Normandie ODD 2030, pour une nouvelle gouvernance démocratique et climatique des entreprises normandes. L'entreprise LEGALLAIS et sa Fondation sont signataires de cet engagement.

Pour la première fois, des dirigeants normands s'unissent autour d'une déclaration associée à un plan d'action territorial concret et opérationnel de lutte contre le changement climatique en s'appuyant sur les conclusions du GIEC normand.

Depuis cette date, les 23 fondateurs sont régulièrement rejoints par de nouveaux dirigeants et acteurs de l'économie normande qui veulent agir et participer. Aujourd'hui, forte de 40 grands acteurs économiques normands organisés en association, Normandie Entreprises ODD 2030 se déploie et agit concrètement sur le terrain normand. Le développement des partenariats, la participation et le soutien aux initiatives locales de même nature comme le Cercle Normand du Réseau France du Pacte Mondial, sont des axes stratégiques forts de la démarche engagée.



7-3

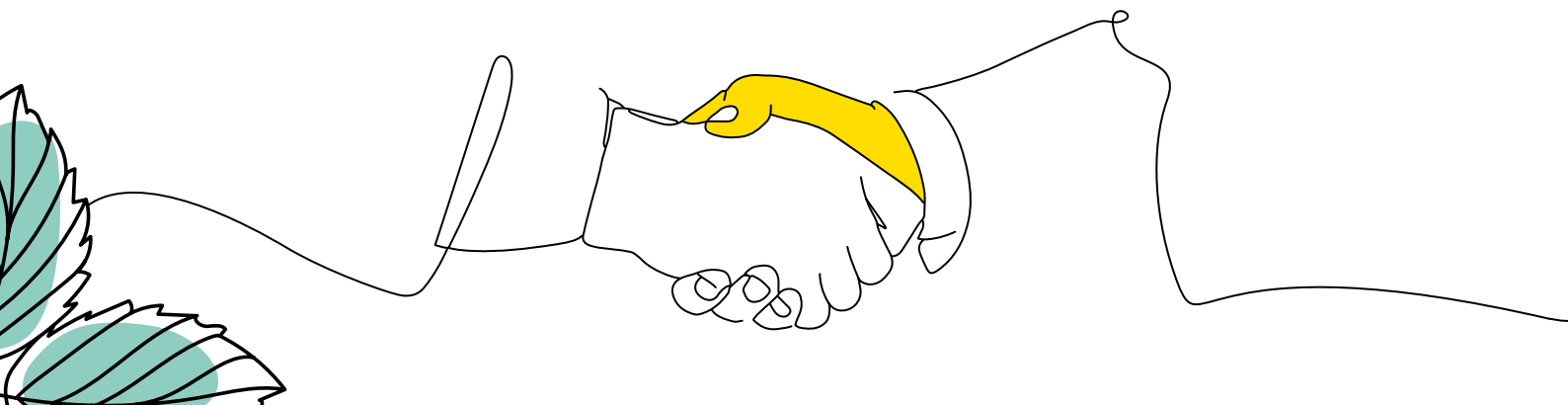
**LE CERCLE NORMAND DU PACTE MONDIAL
(RÉSEAU FRANCE)****Pacte Mondial**
Réseau France

Le Réseau France du Pacte Mondial crée des cercles régionaux qui permettent le partage des bonnes pratiques entre adhérents. La qualité de vie au travail, le numérique responsable, la résilience face à la COVID, l'économie circulaire, la biodiversité figurent parmi les premiers sujets abordés par le Cercle Normand. Plus d'une trentaine d'entreprises sont membres de ce cercle qui se réunit 3 fois par an en présence d'organismes engagés dans la RSE : les syndicats patronaux, l'AQM Normandie, l'ADEME, l'ANBDD... pour trouver des solutions ensemble.

7-4

LE "FRENCH BUSINESS CLIMATE PLEDGE"**FRENCH BUSINESS
CLIMATE PLEDGE****LES ENTREPRISES FRANÇAISES
S'ENGAGENT POUR LE CLIMAT !**

En 2021, LEGALLAIS a rejoint le FRENCH BUSINESS CLIMATE PLEDGE porté par le MEDEF et s'engage auprès d'entreprises françaises dans la lutte contre le changement climatique. Cette initiative est un engagement volontaire d'entreprises implantées en France qui agissent concrètement pour réussir la transition vers une économie bas carbone via l'innovation et le développement de technologies, de produits et services permettant de limiter les émissions de gaz à effet de serre et la consommation de ressources non renouvelables.





7-5 LA SOLIDARITÉ FACE À LA CRISE SANITAIRE

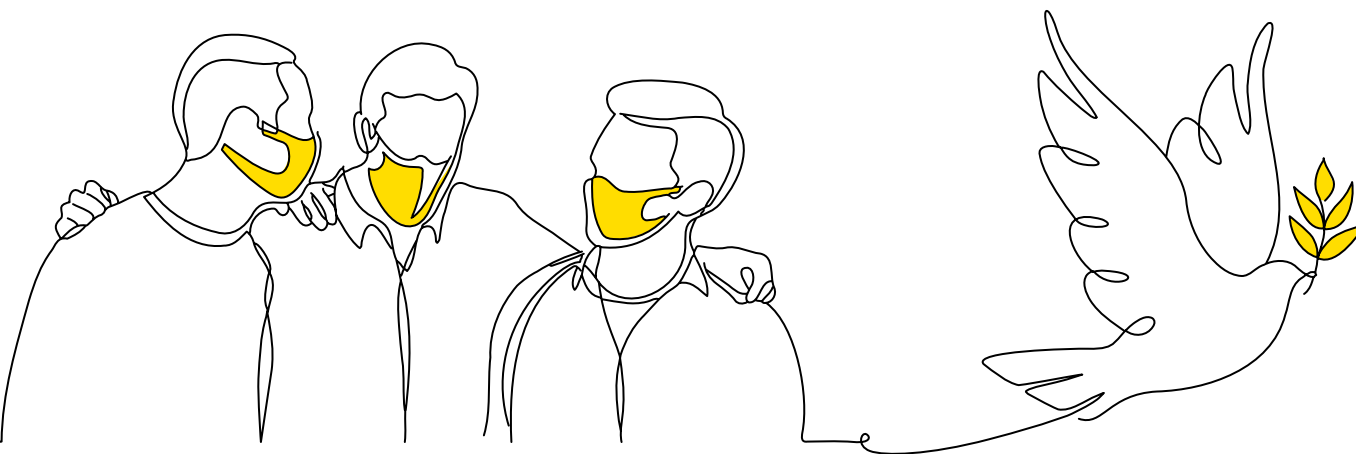
Après avoir largement soutenu la sécurité civile en 2020, au plus fort des pénuries de masques et de divers matériels de protection, LEGALLAIS a poursuivi en 2021 son action en fournissant des stocks de masques chirurgicaux à des associations, comme TREMP LIN HORIZONS, L'OUTIL EN MAIN, ACTA VISTA ou encore HABITAT ET HUMANISME.

Les actionnaires ont également décidé d'augmenter de 50 % le budget de la Fondation LEGALLAIS à partir de 2021, afin de répondre aux besoins des populations les plus vulnérables, notamment en période de crise sanitaire.

7-6 LA SOLIDARITÉ FACE A LA GUERRE EN UKRAINE

Suite à l'initiative de salariés, une collecte de produits de première nécessité a été organisée en collaboration avec l'école E2SE de Caen, au profit du peuple Ukrainien, début mars 2022.

Ont été collectés des couvertures, des produits d'hygiène et médicaux, des vêtements chauds, des piles et bougies, des denrées alimentaires. Les produits ont été acheminés ensuite à Saint-Germain-en-Laye, à l'Aumônerie Catholique Ukrainienne du Saint-Esprit avant de partir vers les zones d'accueil des réfugiés.



7-7 LA FONDATION D'ENTREPRISE : "UN TOIT, UN EMPLOI"



Parce que l'accès à un logement décent, à la formation et à l'éducation ainsi qu'à un emploi permettant de subvenir à ses besoins sont aussi des droits fondamentaux, la Fondation d'entreprise LEGALLAIS apporte son soutien depuis 2010, à des associations œuvrant auprès des populations les plus fragiles.

infos

Gérée par des salariés LEGALLAIS bénévoles et des membres extérieurs de l'entreprise, la Fondation a soutenu 44 associations en 2021 avec un budget de 140 000 €.

L'aide apportée est réalisée soit sous forme de dons de matériel issu du catalogue LEGALLAIS, soit sous forme de dons financiers.

La Fondation a également organisé deux braderies solidaires grâce à la mobilisation de ses bénévoles :

- le 12 juin 2021 sur le site d'EMMAÛS Tailleville près de Caen,
- le 12 septembre 2021 sur le tiers-lieu, le WIP, à Colombelles (14), en collaboration avec une douzaine d'associations impliquées dans l'économie sociale et solidaire.

Les braderies, organisées depuis une quinzaine d'années, permettent de vendre à petits prix les produits en fin de série du catalogue LEGALLAIS. Les recettes viennent compléter le budget de la Fondation pour plus de solidarité et moins de gaspillage.



Une partie des bénévoles lors de la braderie au WIP le 12 septembre 2021.

Pour connaître toutes les actions de la Fondation LEGALLAIS, consultez son site internet www.fondation-legallais.org

7-8 L'IMPLICATION DANS LES TERRITOIRES

LEGALLAIS tient particulièrement compte de ses parties prenantes en étant présente dans près d'une cinquantaine de structures externes :

- clients
- fournisseurs
- assurances et banques
- pouvoirs publics
- riverains
- écoles et universités
- associations...

Que ce soit au travers de l'accompagnement de ses fournisseurs et de ses clients en matière de RSE, de participation à des formations en milieu scolaire et universitaire, d'implication dans des événements de sensibilisation organisés par la Région Normandie et d'autres organismes, LEGALLAIS participe activement à la dynamique des territoires et joue pleinement son rôle d'entreprise engagée.



Accueil des étudiants de l'Ecole Supérieure d'Ingénieurs des Travaux de la Construction de Caen le 18 novembre 2021

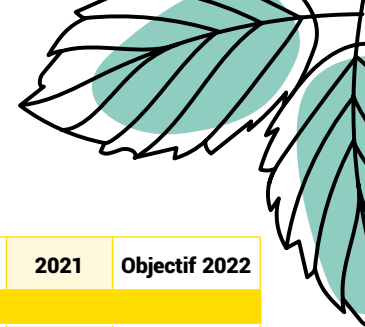


5 LES INDICATEURS ESG

INDICATEURS ESG*	INDICATEURS GRI	ODD	2019	2020	2021	Objectif 2022
L'ÉCONOMIE						
Chiffre d'affaires annuel (en millions d'euros)	G4-EC1	8	284	291	349,1	400
Taux d'évolution du chiffre d'affaires annuel (%)	G4-EC1	8	11,81	2,4	16,64	12,73
L'ENVIRONNEMENT						
Bilan Carbone (GES) eq. kg CO ₂ par commande clients	G4-EN15/EN16/ EN17/EN19/EN30	11 - 12 - 13	7,64	6,15	6,13	6,1
Déchets non dangereux Centre logistique (tonnes)	G4-EN23/EN25	12	530,5	517,67	600,46	700
Déchets dangereux Centre logistique (tonnes)	G4-EN23/EN25	12	14,29	5,43	13,14	15
Taux de conformité du tri déchets Centre logistique (%)	G4-EN23/EN25	12	98,8	98,74	99,7	99,7
Taux de recyclage des déchets Centre logistique (%)	G4-EN23/EN25	12	84,56	82,77	79,68	80
Taux de valorisation des déchets Centre logistique (%)	G4-EN23/EN25	12	98,56	99,57	98,9	99
Indicateurs électricité Siège Social 1 et 2 + Centre logistique (kwh/mois/m²)	G4-EN3	7 - 12	5,71	5,42	5,37	5,37
Indicateurs eau Siège Social 1 et 2 + Centre logistique (m³/mois/salariés)	G4-EN8	6	0,43	0,45	0,35	0,35
Indicateurs gaz Siège Social 1 et 2 + Centre logistique (kwh/mois/m²)	G4-EN3	7 - 12	4,37	4,01	4,52	4,52
Déclaration papier CITEO (tonnes)	G4-EN23/EN25	12	488	341	321	315
Taux emballage (poids emballage/poids total expédié) en %	G4-EN28	12	7,08	7,62	6,17	6
Emission moyenne de CO ₂ /véhicule (en g/km) du parc automobile	G4-EN4	7 -12	100	103,82	111,57	115
Consommation de carburant/véhicule/jour travaillé (litres)	G4-EN4	7 - 12	8,03	5,78	7,09	7
Nombre de collaborateurs formés à l'éco-conduite		7 - 12	NA	NA	32	192
LES DROITS DE L'HOMME						
Nombre de procédures pénales pour non respect des droits humains	G4-HR3/HR12	5 - 8 - 10 - 16	0	0	0	0
Index F / H (%)	G4-LA12/LA13	5 - 10	86	89	84	
Taux d'emploi des personnes handicapées (%)	G4-LA12	3 - 10	**		6,4	6
LA SOCIÉTÉ						
Nombre d'associations soutenues par la Fondation d'entreprise		1 - 4 - 5 - 8 - 10 11 - 12 - 17	36	40	44	
Nombre de fournisseurs évalués (RSE)		Tous	34	61	129	200
Taux de fournisseurs ayant signé la charte d'engagement RSE (%)		Tous	55	63	81	85
Evaluation RSE de LEGALLAIS - AFAQ 26000 par AFNOR CERTIFICATION (sur 1000)		Tous	NC	571	571	571
Evaluation RSE de LEGALLAIS par ECOVADIS (sur 100)		Tous	69	NC	69	75

* Indicateurs Environnementaux, Sociétaux et de Gouvernance

** Changement du mode de calcul (à partir de 2021, calcul global entreprise au lieu d'indicateurs logistique et siège social)



INDICATEURS ESG*	INDICATEURS GRI	ODD	2019	2020	2021	Objectif 2022
LES RELATIONS SOCIALES ET LES CONDITIONS DE TRAVAIL						
Formation : Investissement Pédagogique Seul / Masse salariale (%)		4	2,46	2,51	2,99	3,46
Taux de formation Santé / Sécurité (%)		4	32,01	28,83	27,53	12
Taux de formation Environnement (%)		6 - 7 - 11 - 12 13 - 14 - 15	0	0	5,15 %	1
Nombre de réunions du CSE Central		3 - 5 - 8 - 10 - 16	9	7	11	6
Nombre de réunions du CSE CITIS (siège social)		3 - 5 - 8 - 10 - 16	NC	NC	14	11
Nombre de réunions du CSE SASO (centre logistique)		3 - 5 - 8 - 10 - 16	NC	NC	14	12
Nombre de réunions du CSSCT		3 - 16	8	11	12	6
Taux de fréquence des accidents de travail (%)	G4-LA6	3	20,48	17,76	25,64	
Taux de gravité des accidents de travail (%)	G4-LA6	3	0,44	0,34	0,74	
Taux d'absentéisme (%)	G4-LA6	3 - 8	2,6	2,5	2,5	2,7
Taux de turnover (%)	G4-LA1	8	11,1	8,8	10,98	10
Part des salariés en CDI (%)		8	80,42	95	95	
Croissance des effectifs (%)	G4-LA1	8	8,34	6,08	7,26	
Nombre d'apprentis et de contrats de professionnalisation		4	16	14	35	
Nombre de stagiaires accueillis		4	50	30	45	
LA RESPONSABILITÉ EN TERME DE PRODUITS						
Nombre de produits éco-responsables actifs dans l'offre commerciale		11 - 12	4 373	5 527	3574	7000
Taux de vente des produits éco-responsables (%)		11 - 12	12,05	14,11	9,71	15
Taux d'achat de fournitures de bureau éco-responsables (%)		12	54	60,5	62	80
Nombre d'alertes produits reçues et traitées		12	9	15	36	
Budget de la Fondation d'entreprise investi dans l'ESS (en euros)	G4-EC1	1 - 4 - 5 - 8 - 10 11 - 12 - 17	89 994	131 158	141 471	
LA QUALITÉ ET LA CONFORMITÉ						
Taux de salariés formés à la lutte contre la corruption - Loi SAPIN 2 (%)	G4-S04	16	0	30,88	68	80
Nombre d'audits internes réalisés		8	20	15	22	26
Note de satisfaction des clients (sur 5)	G4-PR5	8	4,2	4,5	4,6	4,6
Taux de disponibilité produits (%)		12	NC	89,96	87,09	>93
Taux de service commande (%)		12	NC	89,73	86,3	>91
Non conformité logistique (%)		12 - 13	0,84	0,87	0,77	<0.70
Non conformité transport (%)		12 - 13	1,13	1,18	1	<1
Taux de conformité réglementaire HSE		16	NC	95	87,28	
Taux de conformité des fournisseurs aux obligations sociales et fiscales sur E-Attestations (lutte contre le travail dissimulé) (%)		16	52,2	69	64,4	70

Les indicateurs ont été collectés via SustainSoft : fr.sustainsoft.eu

6 INSPIRÉ PAR... *l'architecture écologique*

Chaque année, LEGALLAIS met en avant l'**Architecture** qui est au cœur de son activité. Après avoir été inspirée par le mouvement du Bauhaus puis par l'architecture métallique dans les deux précédents rapports Développement Durable, LEGALLAIS ne pouvait pas ne pas s'inspirer de l'**architecture écologique** dont la préoccupation est de concevoir des bâtiments respectueux de l'environnement et soucieux de la santé et du confort des utilisateurs. Elle s'accompagne parfois de l'**architecture végétale** qui est l'art de faire pénétrer les végétaux au cœur même des bâtiments.

Un bâtiment écologique tiendra compte :

- des matériaux pour limiter l'impact sur l'environnement et améliorer la durabilité et la fin de vie des bâtiments
- de l'isolation thermique et de l'orientation pour favoriser les économies d'énergie et le confort
- des sources d'énergie plus durables
- du cadre de vie (luminosité, bruit, terrasses ou jardins...)

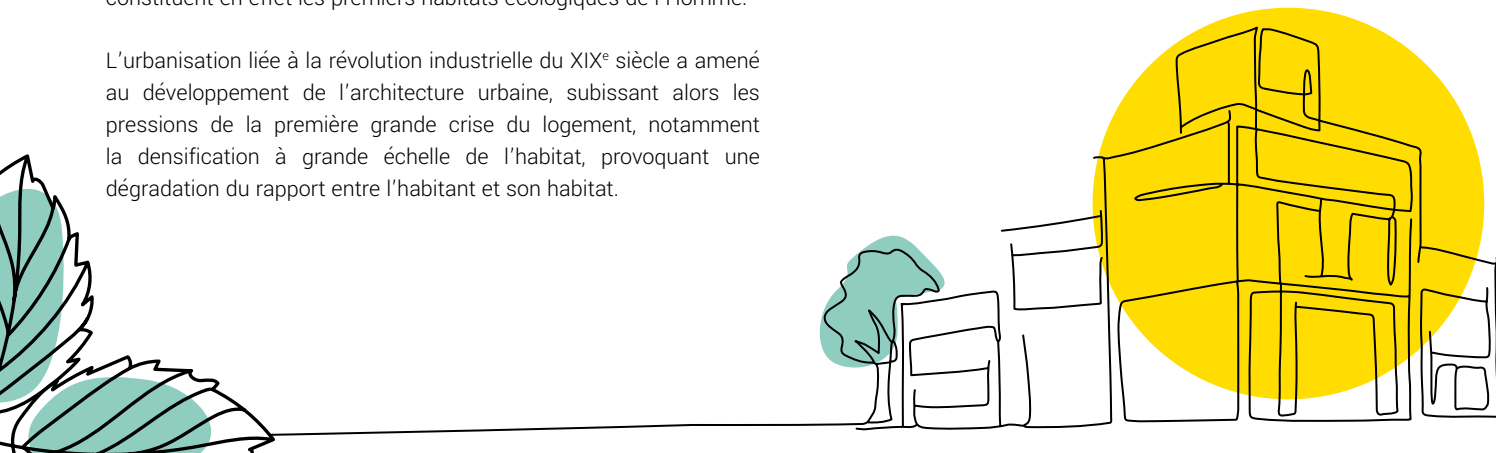
Mais il ne faut pas croire que l'histoire de l'architecture durable est un mouvement récent ; elle remonte aux origines de l'habitat. Les logements préhistoriques tels que les cabanes ou les grottes constituent en effet les premiers habitats écologiques de l'Homme.

L'urbanisation liée à la révolution industrielle du XIX^e siècle a amené au développement de l'architecture urbaine, subissant alors les pressions de la première grande crise du logement, notamment la densification à grande échelle de l'habitat, provoquant une dégradation du rapport entre l'habitant et son habitat.

C'est dès le début du XX^e siècle que sont nés les mouvements architecturaux tendant à réconcilier l'être humain avec son environnement, par exemple au travers des "cités jardins", concept théorisé par l'urbaniste britannique Ebenezer HOWARD.

À partir des années 1970, l'arrivée de conventions internationales autour des questions environnementales, sociales et économiques, comme la commission BRANDT, le rapport BRUNDTLAND ou encore le Sommet de la Terre de Rio, a vu se dessiner la relation incontournable entre les droits humains, les questions environnementales, les conditions de vie et la croissance économique. Les architectes et les urbanistes ont vu alors leur responsabilité évoluer, contraints de s'intéresser aux problèmes socio-économiques et géopolitiques posés par les nuisances provoquées à l'environnement et à l'Homme par les bâtiments de l'époque.

L'habitat de demain ne peut être désormais qu'écologique ; c'est pourquoi l'Agenda 2030 pour la transition écologique de LEGALLAIS prévoit un développement de l'offre commerciale éco-responsable afin de contribuer au développement de villes durables, en parfait accord avec l'ODD n° 11 des Nations Unies.





Le musée du Quai Branly à Paris

Depuis 2005, le célèbre musée du Quai Branly proposé par l'ancien Président de la République Jacques CHIRAC et mis en œuvre par l'architecte Jean NOUVEL, s'habille d'un mur végétal. Jusqu'à 15 000 plantes de 150 espèces différentes sont présentes sur les 800 m² de surface.



La Maison-Vague, commune de Sillery à proximité de Reims

« La maison est vivante. Elle change d'aspect, de couleur et d'odeur avec les saisons. De nouvelles plantes peuvent être apportées par le vent, les insectes ou les oiseaux conférant à la construction un caractère de friche ou de terrain-vague, d'où son nom la Maison-vague. »

Texte et image de Patrick NADEAU, photographe, avec son aimable autorisation.

7 REMERCIEMENTS

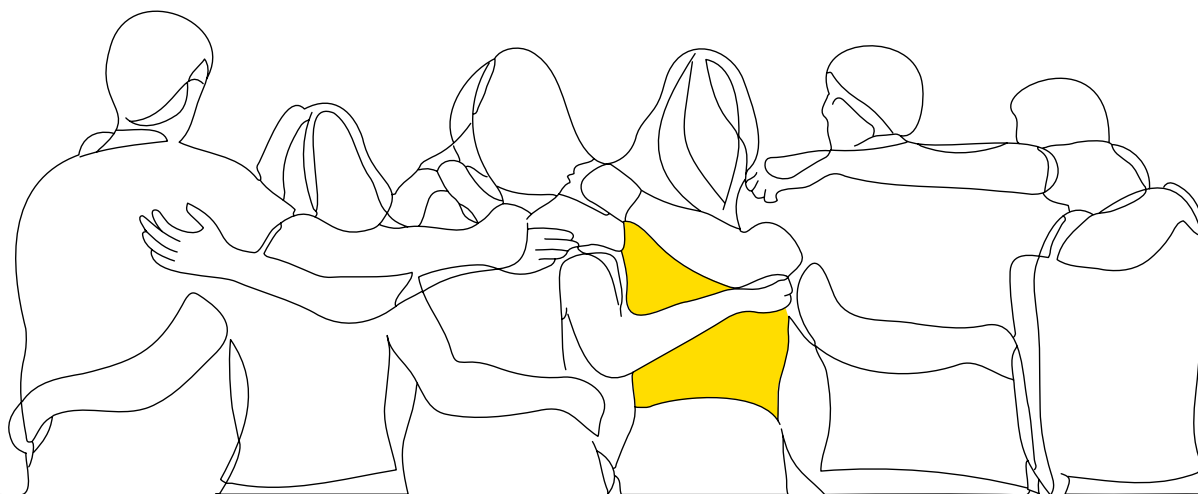
Parce que le développement durable ne se conçoit pas sans l'implication de tous, de la même manière un rapport de progrès comme celui-ci ne peut être que le fruit d'un travail collectif.

C'est parce que...

Alexandre, Amélie, Anne, Aurélie, Aurélien, Brigitte, Catherine, Cécile, Christelle, Emmanuelle, Guillaume, Jean-David, Loïc A., Loïc G., Ludivine, Manon, Mathilda, Mélanie, Nadège, Olivier, Philippe, Pierre, Sabine, Sophie, Valérie, Yohan et bien d'autres

...se sont mobilisés que nous pouvons aujourd'hui partager ce document, témoin des actions réalisées pour un développement plus responsable.

Merci à tous !





Siège social

7, rue d'Atalante - CITIS
14200 Hérouville-Saint-Clair (France)

Contact

legallais.com
direction-rse@legallais.com

Retrouvez-nous sur

